

Kommunalpolitischer Rückblick und Verwaltungsbericht 2022

Vorwort des Bürgermeisters



Liebe Mitbürgerinnen und Mitbürger,

die Invasion russischer Truppen in die Ukraine hält seit nunmehr einem Jahr die Welt in Atem. Die Auswirkungen des Krieges mit hohen Preissteigerungen insbesondere im Energiesektor sind für alle spürbar. In der Folge hat das schreckliche Geschehen eine neue Flüchtlingswelle ausgelöst, deren Bewältigung alle Städte und Gemeinden in Deutschland vor neue Herausforderungen stellt. Zudem hatte besonders zu Anfang des Jahres 2022 die Corona-Pandemie unser Leben noch im Griff. Dennoch ist es uns im abgelaufenen Jahr gelungen, einige kleinere aber auch große Projekte voranzutreiben oder gar fertigzustellen. Mit dem kommunalpolitischen Jahresrückblick schauen wir noch einmal zurück auf das, was war, auf das, was angepackt und umgesetzt wurde, aber auch auf das, was wir noch schaffen wollen.

Fachbereich 1: Bürgerdienste

Einwohnermeldewesen/Ordnungsamt / Ortspolizei

Einwohnerstatistik						
Ortsteil	2018	2019	2020	2021	2022	Vergleich 2021/2022
Mettlach	3.190	3.182	3.210	3.215	3.274	+59
Orscholz	3.618	3.607	3.632	3.576	3.603	+27
Saarlörsbach	1.593	1.569	1.551	1.530	1.538	+8
Weiten	1.139	1.140	1.155	1.160	1.157	-3
Tünsdorf	871	869	863	856	848	-8
Nohn	657	643	657	679	680	+1
Faha	324	323	328	334	321	-13
Wehingen	489	463	444	436	441	+5
Bethingen	229	228	239	243	242	-1
Dreisbach	146	154	158	170	169	-1
Insgesamt	12.256	12.178	12.237	12.199	12.273	+74

Stand: 31.12.2022

Geburten (Stand 31.12.2022)						Sterbefälle (Stand 31.12.2022)					
Nach den Zahlen des Einwohnermeldeamtes waren in den einzelnen Ortsteilen der Gemeinde Mettlach folgende Geburten zu verzeichnen:						Hierin sind alle Fälle enthalten, die am Sterbetag mit Hauptwohnsitz in der Gemeinde Mettlach gemeldet waren.					
Ortsteil	2018	2019	2020	2021	2022	Ortsteil	2018	2019	2020	2021	2022
Mettlach	24	26	31	18	37	Mettlach	43	42	26	54	47
Orscholz	23	21	22	24	27	Orscholz	57	48	46	65	80
Saarhölzbach	16	13	9	8	9	Saarhölzbach	17	15	21	23	20
Weiten	12	10	10	7	13	Weiten	10	16	11	18	15
Tünsdorf	10	2	4	5	4	Tünsdorf	6	6	10	13	15
Nohn	2	12	4	4	7	Nohn	6	7	3	2	8
Faha	2	2	3	1	5	Faha	6	2	2	6	4
Wehingen	4	1	1	1	5	Wehingen	1	4	7	3	6
Bethingen	0	0	2	1	1	Bethingen	1	5	3	2	5
Dreisbach	2	2	0	0	3	Dreisbach	2	1	3	1	2
Insgesamt	95	89	86	69	111	Insgesamt	149	146	132	187	202

Stand 31.12.2022

Ausgestellte Ausweisdokumente	2021	2022
Personalausweise	1.353	1284
Reisepässe	203	404
Vorläufige Personalausweise	98	123
Vorläufige Reisepässe	8	34
Kinderreisepässe	37	70

Gewerbeamt	2021	2022
insgesamt registrierte Gewerbe*	137	120
Anmeldungen	67	52
Abmeldungen	51	59
Ummeldungen	19	9

*) Beim gemeindlichen Gewerbeamt werden nur die Betriebe registriert, die nach der Gewerbeordnung meldepflichtig sind; keine Freiberufler (z. B. Ärzte, Architekten, Rechtsanwälte) sowie keine Betriebe der Urproduktion (Landwirtschaft).

Führerscheinwesen	2021	2022
Umtausch von Alt-Führerscheinen in EG-Kartenführerschein	191	274
Ersterteilung von Fahrerlaubnissen	94	100
Begleitetes Fahren 17	57	73
Erweiterung einer Fahrerlaubnis	1	67
Umschreibung von Dienstfahrerlaubnissen	37	2

Führerscheinwesen	2021	2022
Umschreibung von Fahrerlaubnissen aus anderen EU-Staaten	2	47
Umschreibung von Fahrerlaubnissen aus Nicht-EU-Staaten	13	2
Verlängerung von Fahrerlaubnissen für LKW und Bus	61	47
Ausstellung von Ersatzführerscheinen	65	35
Ausstellung von internationalen Führerscheinen	12	48
Verlängerung/Erteilung v. Fahrerlaubnis zur Fahrgastbeförderung	9	11
Beantragung/ Aushändigung von Fahrerkarten	66	61
Ausstellung von Fahrerqualifizierungsnachweisen	6	37
Beantragung/ Aushändigung von Fahrerkarten	68	61

Verkehrsrechtliche Anordnungen	2021	2022
Erteilung verkehrsrechtlicher Anordnungen	171	192

Fischereischeine	2021	2022
Ausgabe und Verlängerung von Fischereischeinen	83	84

Feuerwehr

Die Freiwillige Feuerwehr der Gemeinde Mettlach besteht aus neun Löschbezirken.

Die Löschbezirke der Freiwilligen Feuerwehr Mettlach stellen im Auftrag der Gemeinde den örtlichen Brandschutz und die Hilfeleistung bei Not- und Unglücksfällen sicher. Sie sind wesentlicher Bestandteil der staatlichen Daseinsvorsorge und gewährleisten ehrenamtlich die Sicherstellung der örtlichen Gefahrenabwehr. Neben den einsatztaktischen Pflichtaufgaben hat die Freiwillige Feuerwehr eine wichtige soziale Funktion in der Gemeinde. Sie prägt die Identität eines Ortsteils entscheidend durch die Mitwirkung im gesellschaftlichen und kulturellen Leben.

An dieser Stelle sei allen Mitgliedern der Freiwilligen Feuerwehr, den aktiven Feuerwehrangehörigen, den Mitgliedern der Jugendfeuerwehr und den Mitgliedern der Altersabteilung, für ihren Dienst für die Allgemeinheit gedankt.

Löschbezirk	aktive Wehr	Jugendwehr	Altersabteilung	2022
Mettlach	52	22	19	93
Orscholz	46	28	9	83
Saanhölbach	40	5	6	51
Weiten	23	27	7	57
Tünsdorf	47	20	7	74
Nohn/Dreisbach	20	10	9	39
Faha	24	8	3	35
Wehingen	30	17	5	52
Bethingen	23	12	7	42
Insgesamt	305	119	72	496

Stand 31.12.2022; von den aktiven Feuerwehrleuten sind 14% weiblich und 86 % männlich. Bei der Jugendfeuerwehr sind 68 % männlich und 32 % weiblich;

Einsatzzahl	2021	2022
Insgesamt absolvierte Einsätze	200	177

Übungen, Aus- und Weiterbildung

In regelmäßigen Übungen werden theoretische und praktische Kenntnisse des Feuerwehrwesens vermittelt. Die Leistungsfähigkeit der Gefahrenabwehr wird dabei durch Übungen, auch in Zusammenarbeit mit anderen Einsatzkräften wie dem THW und den Hilfsorganisationen, sowie durch Aus- und Fortbildungsveranstaltungen geprobt.

Wesentliches Element der Aus- und Weiterbildung ist neben den regelmäßigen Übungen auch die Ausbildung auf Gemeinde- und Kreisebene sowie die Teilnahme an Lehrgängen an der Feuerweherschule des Saarlandes als zentrale Aus- und Fortbildungsstätte für den Brandschutz und die Technische Hilfe. Insgesamt 36 Feuerwehrangehörige nahmen an Ausbildungsveranstaltungen an der Landesfeuerweherschule teil.

Die Lehrgänge auf der Kreis- und Gemeindeebene werden in Zusammenarbeit mit der Feuerwehr der Gemeinde Perl sowie der Kreisstadt Merzig durchgeführt. Durch diese interkommunale Zusammenarbeit gelingt es jedes Jahr, die erforderlichen Lehrgangsplätze anbieten zu können.

Ausbildung	Teilnehmer in 2022
Atenschutzgeräteträger Lehrgang	9
Atenschutznotfall Training	3
Ausbildung Führungsstaffel FF Mettlach	12
Bootsführer KatS/Feuerwehr	7
Grundlagen der Vegetationsbrandbekämpfung	5
Lehrgang Erste Hilfe	17
MAN Fahrertraining	2
Sprechfunker Lehrgang	20
Truppführer Lehrgang Mettlach / Perl	15
Truppführer Lehrgang Mettlach / Perl / Merzig	9
Truppmann Teil 1	10
Truppmann Teil 2 Brandbekämpfung	16
Truppmann Teil 2 Halten/Rückhalten/Sichern	19
Truppmann Teil 2 Techn. Hilfeleistung	14
Gesamt	158

Die zahlreichen Ausbilder*innen aus nahezu allen Löschbezirken werden bei den Ersten-Hilfe-Schulungen vom Malteser Hilfsdienst Merzig und bei der Truppmann-Ausbildung vom THW Ortsverband Mettlach unterstützt; auch diesen an dieser Stelle ein herzliches Dankeschön für ihr ehrenamtliches Engagement.

Ehrungen und Beförderungen

Die Ehrungen und Beförderungen von Mitgliedern der Freiwilligen Feuerwehr Mettlach fand im September in der Feuerwache Mettlach statt. Bürgermeister Daniel Kiefer konnte im Beisein von Kreisbrandinspekteur Siegbert Bauer, Wehrführer Thomas Jager sowie Vertretern der Kommunalpolitik insgesamt 47 Beförderungen aussprechen. Außerdem verlieh Kreisbrandinspekteur Siegbert Bauer im Namen des Innenministers sieben Feuerwehrangehörigen - für 25-jährige Zugehörigkeit - das „Bronzene

Feuerwehrenzeichen am Bande“, zwölf Feuerwehrangehörigen - für 35-jährige Zugehörigkeit - das „Silberne Feuerwehrenzeichen am Bande“ und zwei Feuerwehrangehörigen - für 45jährige Zugehörigkeit - das „Goldene Feuerwehrenzeichen am Bande“.

Neuwahl von Führungskräften in den Löschbezirken

Löschbezirk Tünsdorf

Am 18.03.2022 wurden Brandmeister Michael Reiland und Marcel Dillmann des Löschbezirks zu gleichberechtigten stellvertretenden Löschbezirksführern gewählt.



Löschbezirk Bethingen

Am 10.04.2022 wurden die Brandmeisterin Kerstin Bilz zur neuen Löschbezirksführerin und Hauptfeuerwehrmann Bernd Zehren zum stellvertretenden Löschbezirksführer gewählt.



Löschbezirksführer Faha

Am 23.04.2022 wurde Giuseppe Patti als Löschbezirksführer wiedergewählt.



Löschbezirk Orscholz

Am 13.05.2022 wurde der bisherige Löschbezirksführer Dirk Schulze wiedergewählt.



Löschbezirk Weiten

Am 26.11.2022, wurde der Oberlöschmeister Martin Peter zum neuen Löschbezirksführer gewählt.



Löschbezirk Nohn-Dreisbach

Am 28.05.2022 wurde der bisherige stellvertretende Löschbezirksführer Marc Lessel wiedergewählt.



Löschbezirk Mettlach

Am 24.06.2022 wurde der Brandmeister Johannes Schramm zum neuen Löschbezirksführer gewählt. Zu stellvertretenden Löschbezirksführern wählte die Versammlung den Brandmeister Michael Konter und den Brandmeister Christoph Weiß.



Anschaffung eines Motorrettungsbootes für den Löschbezirk Mettlach



Im Löschbezirk Mettlach wird ein Rettungsboot des Typ RTB II vorzuhalten. Das vorhandene Rettungsboot wurde 2003 beschafft. Wegen des erheblichen Verschleißes am Bootskörper und vor allem am Außenbordmotor samt Steuerung war der Betrieb nur noch eingeschränkt möglich.

Deshalb wurde im vergangenen Jahr über die Firma Lava Marine GmbH, Bad Lippspringe, ein neues Boot angeschafft. (Anschaffungskosten rd. 58.700 €).

Anschaffung eines Mehrzweckfahrzeuges für den Löschbezirk Orscholz

Das vorhandene Mannschaftstransportfahrzeug aus dem Jahr 2000 war zwischenzeitlich in die Jahre gekommen und durch die hohen Reparatur- und Unterhaltungskosten nicht mehr wirtschaftlich zu führen. Die Entscheidung für eine Ersatzbeschaffung fiel bereits 2020.

Die Anschaffung hatte sich dann aber coronabedingt verzögert. Im Mai 2022 konnte das neue Fahrzeug schließlich an den Löschbezirk Orscholz übergeben (Anschaffungskosten rd. 57.000 €).



Neue Sirenenanlagen für den Ortsteil Mettlach

Die Ersatzbeschaffung von zwei Sirenen - auf dem Anwesen Elisabethstraße 1 und dem ehemaligen Feuerwehrgerätehaus Mettlach - hatte der Gemeinderat bereits 2020 mit der Bereitstellung von Haushaltsmitteln (33.500 €) auf den Weg gebracht. Die Flutkatastrophe im Ahrtal führte zunächst dazu, dass die Anschaffung bis zum Erlass eines überarbeiteten Sirenenförderprogramms zurückgestellt wurde.

Über die in der Folge erlassene Bund-Länder-Vereinbarung wurden die technischen Rahmenbedingungen und die Höhe einer Festbetragsförderung definiert.

Zwischenzeitlich konnten die Sirenen beschafft und jetzt im Bereich der Grundschule Langwies und an der Kreuzung Britter Straße/ Am Jungenwald installiert und mit einem Bundeszuschuss von 28.200 € ausfinanziert werden.



Standesamt

Beim Standesamt wurden folgende Personenstandsdaten beurkundet:

	2016	2017	2018	2019	2020	2021	2022
Eheschließungen	64	84	91	100	85	89	90
Sterbefälle	72	60	71	72	62	83	88
Geburten	1	0	0	1	1	0	3

(Stand: 31.12.2022)

Im Rathaus gaben sich 37 Paare das Ja-Wort, 14 Paare auf Schloss Saareck, 33 Paare auf Schloss Ziegelberg, 6 Paare im Cloef-Atrium. Erwähnenswert ist, dass sich 36 Brautpaare, die keinen Wohnsitz in Mettlach haben, in unserer Gemeinde das Ja-Wort gaben.

119 Personen (Vorjahr: 110) erklärten ihren Austritt aus der katholischen bzw. evangelischen Kirche.

Wie in den Vorjahren waren im Berichtsjahr die erforderlichen Ehefähigkeitszeugnisse für Trauungen im Ausland auszustellen, Befreiungsverfahren durchzuführen, ausländische Entscheidungen in Ehesachen anzuerkennen sowie Namensklärungen zu beurkunden. 37 Einträge aus Eheregistern wurden nacherfasst, um nur einen Auszug aus dem Aufgabenbereich des Standesamtes zu nennen.

Zudem wurden Urkunden und Registerauszüge ausgestellt.

Friedhofswesen

Beisetzungen

Ortsteil	2020	davon Urnen	2021	davon Urnen	2022	davon Urnen
Mettlach	16	13	25	16	26	22
Orscholz	34	28	41	38	62	56
Saanhölbach	16	7	12	4	11	7
Weiten	10	8	13	8	15	12
Tünsdorf	15	9	11	6	12	6
Nohn	4	4	2	1	10	6
Faha	2	1	5	4	5	3
Wehingen	8	2	2	0	7	3
Bethingen	3	2	2	2	5	3
Dreisbach	2	2	2	1	3	3
Insgesamt	110	76	115	80	156	121

Stand: 31.12.2022

Friedhof Orscholz nun mit Ruhehain

Bereits vor Jahren hat in Deutschland in der Bestattungskultur ein Wandel eingesetzt, der sich auch in der Gemeinde Mettlach deutlich zeigt. Erfolgte die Mehrzahl der Bestattungen bisher noch in Form einer klassischen Erdbestattung, wird diese Beisetzungsart mittlerweile immer seltener nachgefragt. Stattdessen nimmt die Zahl der Urnenbeisetzungen stetig zu. Um hier den sich Wünschen der Angehörigen zu tragen, hat die Gemeinde am Waldfriedhof Orscholz ein alternative Beisetzungsform installiert. Das neue Grabfeld wurde mit Hecken und Bäume bepflanzt und Ruhebänke installiert.



Bekämpfung der Corona-Pandemie

Die Zuständigkeiten der Ortspolizeibehörden der Gemeinden bei der Bekämpfung der Corona-Pandemie hat auch in der ersten Jahreshälfte 2022 die Mitarbeiter*innen noch intensiv gefordert. Das besondere Aufgabenspektrum umfasste die Kontrolle von Kontaktbeschränkungen und Versammlungsverboten, die Klärung von Fragen bei Einreisenden/Reiserückkehrern, die Prüfung von Hygienekonzepten, die Durchsetzung von Betriebsuntersagungen und -beschränkungen, die Entgegennahme und Bestätigung von Anmeldungen von Veranstaltungen und die Ausstellung von Ausnahmegenehmigungen.

In Zusammenarbeit mit dem Gesundheitsamt des Landkreises Merzig-Wadern hat die Ortspolizeibehörde Quarantäneverfügungen und Bescheinigungen für infizierten Personen und Kontaktpersonen erlassen. Bei insgesamt ca. 5.200 Quarantänefällen wurden rd. 3.500 Ordnungsverfügungen oder Bescheinigungen erlassen.

Flüchtlingshilfe

Gemäß §1 Abs. 1 des Landesaufnahmegesetzes (LAG) sind die Kommunen gefordert, Asylbewerber und schutzsuchende und geflüchtete Menschen nach einer verbindlichen Zuweisungsquote aufzunehmen und unterzubringen. Der Zustrom von Geflüchteten aus den Kriegsgebieten der Ukraine stellte 2022 deutschlandweit die Städte und Gemeinden und so auch die Gemeinde Mettlach vor besondere Herausforderungen.

Bisher ist es in Mettlach gelungen, ausreichend privaten Wohnraum anzumieten und damit auf die Einrichtung von Sammelunterkünften zu verzichten. 2022 hat die Gemeinde 48 Wohnungen bzw. Wohnhäuser angemietet. 180 Personen konnten so untergebracht werden. Mehr als die Hälfte derer kam aus der Ukraine, ca. 40 % aus Syrien, ca. 4 % aus Afghanistan.

Allen Eigentümer*innen sei an dieser Stelle nochmals besonders gedankt. Nur so konnte die Einrichtung einer zentralen Sammelunterkunft in der Mehrzweckhalle vermieden werden.

Versicherungsstelle/Rentenstelle

Beim Versicherungsamt der Gemeinde wurden 54 Renten- und Kontenklärungsanträge gestellt und an die zuständigen Rentenversicherungsträger weitergeleitet. In einigen Fällen war gleichzeitig ein EWG-Antragsverfahren einzuleiten. Für die zugewiesenen Aussiedler waren Kontenklärungsverfahren einzuleiten.

Daneben wurden zahlreiche Anträge auf Anerkennung von Behinderungen nach dem Schwerbehindertengesetz, auf Befreiung von der Rundfunkgebührenpflicht sowie auf Vergünstigung von Telefongebühren entgegengenommen und an die entsprechenden Behörden weitergeleitet.

Startschuss für Geschwindigkeitskontrollen in der Verkehrsüberwachung

Kommunale Verkehrsüberwachung hat die Sicherheit der Verkehrsteilnehmer und die Wirksamkeit der Parkraumbewirtschaftung im Blick. Mit der Anschaffung eines mobilen Standblitzers hat sich auch die Gemeinde Mettlach insoweit technisch neu aufgestellt.

Mit der mobilen Technik ist nun eine Verkehrsüberwachung an den innerörtlichen Straßen möglich. Flexibel und zuverlässig können die Mitarbeiter des Ordnungsamtes an neuralgischen und sensiblen Punkten die Geschwindigkeitskontrollen durchführen und dadurch die Sicherheit der Verkehrsteilnehmer zu erhöhen.



Bauplanungsrecht

Teiländerung des Flächennutzungsplanes „Windenergie“ zur Ausweisung von Konzentrationszonen

Nachdem Anfang 2020 durch Urteil des saarländischen Oberverwaltungsgerichtes der Flächennutzungsplan der Gemeinde zur Steuerung der Windenergie für unwirksam erklärt wurde, hatte der Gemeinderat mit der Zielsetzung, weiterhin Herr des Verfahrens zu bleiben, in seiner Sitzung am 15.12.2021 mehrheitlich den Aufstellungsbeschluss zur Neuaufnahme des Verfahrens für die Aufstellung des Sachlichen Teilflächennutzungsplans der Gemeinde Mettlach zur „Steuerung der Windenergie im gesamten Gemeindegebiet gefasst.

Im Zuge der bundespolitischen Entwicklungen im Zusammenhang mit der Energiekrise und der damit einhergehenden mit dem „Wind-an-Land-Gesetz“ geänderten, bis Ende 2027 befristeten Rahmenbedingungen mit weiteren Möglichkeiten einer Steuerungswirkung durch den Flächennutzungsplan, wurde in 2022 eine politische Neubewertung der gemeindlichen Planungen erforderlich. Aufgrund der neuen Rechtslage sind bis Ende 2027 im Saarland 1,1% und bis Ende 2032 1,8% der Landesfläche für Windenergieanlagen (WEA) auszuweisen. Für die Gemeinde bedeutet dies eine Überprüfung ihrer bisherigen Flächenplanung zugunsten regenerativer Energien. Der Gemeinderat hat in seiner Sitzung am 12.10.2022 die Fortführung des Verfahrens unter Beibehaltung der bisherigen Flächenkulisse von insgesamt 3,1% der Gemeindefläche beschlossen, um insbesondere einem „Wildwuchs“ an WEA im Gemeindegebiet zumindest bis Ende 2027 entgegenzuwirken bzw. zu steuern.



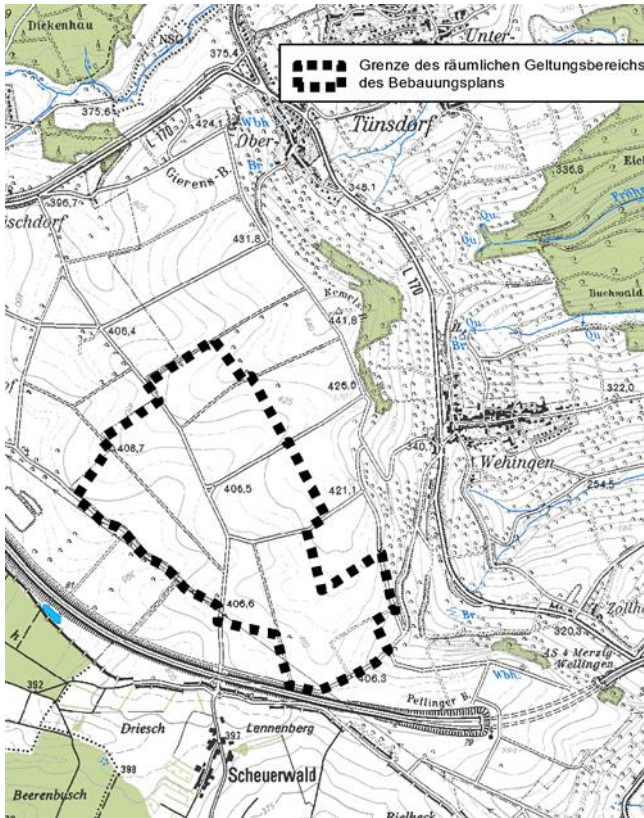
Bebauungsplan „Neues Quartier Mosaikfabrik“

Im Zuge umfangreicher Vorplanungen und langjähriger Bemühungen des Eigentümers Villeroy & Boch AG konnte eine Investorin gefunden werden, um das ca. 10 ha große brachgefallene Areal des ehemaligen Mosaikgeländes einer neuen Zweckbestimmung zuzuführen. Ziel ist die Entwicklung eines urbanen und nachhaltigen Quartiers. Das Nutzungsspektrum soll dabei Wohnen, Gewerbe, Freizeit und ggf. Sondernutzungen umfassen.

Der Gemeinderat begleitet diesen Entwicklungsprozess durch Schaffung der planungsrechtlichen Voraussetzungen und hat in diesem Kontext den Beschluss zur Aufstellung eines Bebauungsplanes und zur Einleitung der Vorbereitenden Untersuchungen für das Mosaikfabrikgelände sowie für die angrenzende Edmund-, Siebend-, Heinert- und Waldstraße gefasst.



Repowering „Windpark Wehingen-Tünsdorf“



Bei einem Repowering werden grundsätzlich alte, leistungsschwache Kraftwerksteile durch neue, leistungsstarke ersetzt.

In seiner Dezember-Sitzung hat der Gemeinderat den erforderlichen Aufstellungsbeschluss zur Durchführung eines solchen Repowerings für den Windpark Wehingen-Tünsdorf gefasst.

Auf dem Kewelsberg sollen die bestehenden neun Windenergieanlagen durch insgesamt vier leistungsstärkere neue Anlagen ersetzt werden; mit dem Effekt einer deutlichen Ertragssteigerung, einer reduzierten Anlagenzahl sowie einer rückläufigen Emissionsbelastung der Bevölkerung. Unter anderem soll durch neue Abschaltautomatiken der Schattenwurf deutlich reduziert und durch verbesserte technische Konstruktionselemente die Schallimmissionen verringert werden.

Bebauungsplan „Solarpark Wehingen“



In seiner Sitzung im Dezember hat der Gemeinderat den Aufstellungsbeschluss für den Bebauungsplan „Solarpark Wehingen“ gefasst, um so die planungsrechtlichen Voraussetzungen für die Realisierung einer Photovoltaik-Freiflächenanlage an der Bundesautobahn A 8 in Höhe des Tunnels Pellingner Berg zu schaffen.

Bebauungsplan „Oberst Danzemergewann, 4. Änderung“

Zielgerichtet auf die Ansiedlung eines großflächigen Einzelhandelsangebotes hat der Gemeinderat in seiner Sitzung im Mai 2022 mit seinem Satzungsbeschluss den Bebauungsplan „Oberst Danzemergewann, 4. Änderung“ beschlossen. Der dort bis dato geltende Bebauungsplan enthielt zwar Festsetzungen zugunsten eines Gewerbegebietes nicht aber für die Realisierung eines derart großflächigen Einzelhandels mit einer Verkaufsfläche von bis zu 2.000 m².

Weitere Bauleitplanverfahren:

- **Bebauungsplan „Auf der Heide“ im Ortsteil Nohn**
Aufstellungsbeschluss am 12.12.2022
- **Bebauungsplan „Auf der Plak“ im Ortsteil Saarhölzbach**
Erneute Entwurfsannahme und Beteiligung der Öffentlichkeit sowie der Träger öffentlicher Belange durch Beschluss vom 12.10.2022
- **Bebauungsplan „Auf der Brück, 3. Änderung“ im Ortsteil Orscholz**
Aufstellungsbeschluss am 12.10.2022
- **Bebauungsplan „Bornwies und am Bornweg M´Rein Bungert, 1. Erweiterung“ im Ortsteil Orscholz**
Aufstellungsbeschluss, Entwurfsannahme und Beteiligung der Öffentlichkeit sowie der Träger öffentlicher Belange durch Beschluss vom 12.10.2022
- **Bebauungsplan „Wohnen. Leben. Arbeiten. Ehemaliges Gelände Reiland“ im Ortsteil Orscholz**
Aufstellungsbeschluss, Entwurfsannahme und Beteiligung der Öffentlichkeit sowie der Träger öffentlicher Belange durch Beschluss vom 13.07.2022
- **Bebauungsplan „Moselstraße“ im Ortsteil Orscholz**
Durchführung der Beteiligung der Öffentlichkeit und der Träger öffentlicher Belange im Januar/Februar 2022
- **Bebauungsplan „Reiplinger Hof“ mit paralleler Teiländerung des Flächennutzungsplanes im Ortsteil Faha**
Aufstellungsbeschluss und frühzeitige Beteiligung der Öffentlichkeit sowie der Träger öffentlicher Belange durch Beschluss vom 12.10.2022

- **Ergänzungssatzung „Schlichtbornwies“ im Ortsteil Bethingen**
Aufstellungsbeschluss, Entwurfsannahme und Beteiligung der Öffentlichkeit sowie der Träger öffentlicher Belange durch Beschluss vom 12.10.2022

- **Ergänzungssatzung „Kellerhauswies“ im Ortsteil Bethingen**
Aufstellungsbeschluss, Entwurfsannahme und Beteiligung der Öffentlichkeit sowie der Träger öffentlicher Belange durch Beschluss vom 12.10.2022

- **Sanierungsgebiet „Ortskern/Ortsdurchfahrt Weiten“ im Ortsteil Weiten**
Beschluss über den Beginn der vorbereitenden Untersuchungen und Festlegung des Untersuchungsgebietes durch Beschluss vom 12.10.2022

Hochwasser- und Starkregenvorsorgekonzeptes für die Gemeinde Mettlach

Bereits im Sommer 2020 hatte der Gemeinderat beschlossen, für die Gemeinde Mettlach ein Hochwasser- und Starkregenvorsorgekonzept zu entwickeln. Mit den folgenschweren Schadensereignissen an der Ahr erfuhr diese Entscheidung auf dramatische Weise eine stärkere öffentliche Wahrnehmung, was auch das öffentliche Interesse an der im Frühjahr durchgeführten Auftaktveranstaltung im Cloef-Atrium und den sich anschließenden Bürgerforen in den einzelnen Ortsteilen deutlich belegte. In den Bürgerforen wurde über die spezifischen örtlichen Gefahrenpunkte und die Notwendigkeit der privaten Eigenvorsorge informiert, gleichzeitig aber auch die Erfahrungen und das Hintergrundwissen der Menschen vor Ort von den Planern gebündelt und aktiv in die Erstellung des Konzeptes eingebracht.

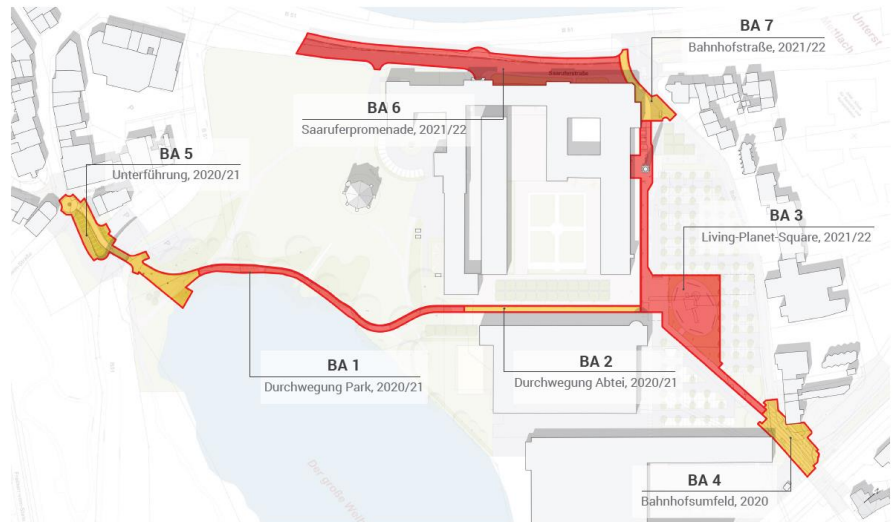
Zwischenzeitlich ist die Überarbeitung der Gefahrenkarten soweit abgeschlossen. Noch für Frühjahr 2023 ist die Vorstellung der Maßnahmenentwürfe in den einzelnen Ortsteilen geplant. Ziel ist es, das Starkregenkonzept für die Gemeinde Mettlach bis zum Sommer abzuschließen.

Städtebauförderung

Stadtumbau Ortsmitte Mettlach – Freiraumplanung

Das Stadtumbauprojekt „Stadtumbau Ortsmitte Mettlach“, das Gemeinde Mettlach und Villeroy & Boch AG gemeinsam in einer öffentlich-privaten Partnerschaft realisieren, hat das Ziel, die Ortsmitte Mettlachs und den Bereich der „Alten Abtei“ städtebaulich und architektonisch neu zu ordnen und weiterzuentwickeln.

1 _ PROJEKTUMGRIFF ÖFFENTLICHE FREIFLÄCHEN



Nachdem der 4. Bauabschnitt (Bahnhofsumfeld) im Jahr 2021 abgeschlossen werden konnte, werden seit dem Frühjahr 2022 die Arbeiten zu den Bauabschnitten 1,2 und 5. Mit der Fertigstellung der Bauabschnitte ist im Frühjahr 2023 zu rechnen.

Auftragsvolumen BA 1: insgesamt rd. 270.000 €
 Auftragsvolumen BA 2: insgesamt rd. 440.000 €
 Auftragsvolumen BA 5: insgesamt rd. 535.000 €



Foto: Bauarbeiten im BA 5 (entlang des Langweihers)

Bauordnungsrecht

Die Zahl der eingereichten Bauanträge (einschließlich Genehmigungsfreistellungen) bzw. Vorbescheiden ist im Vergleich zu den Vorjahren 2022 auf 96 leicht gesunken.

Diese Tendenz belegt die nachstehende ortsteilbezogene Aufgliederung:

Bauanträge für Wohnhausneubauten

Ortsteil	2018	2019	2020	2021	2022
Mettlach	2	17	12	4	6
Orscholz	5	2	4	7	8
Saarlöschbach	1	2	5	7	1
Weiten	6	5	6	4	4
Tünsdorf	2	10	2	1	5
Nohn	3		1	2	
Faha		1	2	2	
Wehingen		1	1		1
Bethingen		1	1	1	
Dreisbach	1		1	1	1
Insgesamt	20	39	35	29	26

Bauanträge für sonstige Bauvorhaben

Bauvorhaben	2018	2019	2020	2021	2022
Gewerbliche Neubauten	6	3	5	8	3
Wohn-/ Geschäftshausumbauten, /-anbauten	32	23	19	23	22
Garagenneubauten, - umbauten, - anbauten	18	14	16	13	10
Sonstige Baumaßnahmen*	22	21	25	25	22
Anträge auf Erteilung von Vorbescheiden	12	10	12	10	13
Insgesamt	90	71	77	79	70

*Sonstige Baumaßnahmen = Einfriedungen, Stützmauern, Scheunen, Geräteräume, Gartenhäuser, Lagerräume, Werbeanlagen, Nutzungsänderungen u. ä.

Hochbaumaßnahmen

Sanierung und Erweiterung der Grundschule Orscholz

Bereits Ende 2020 konnte im 1. Bauabschnitt die energetische Sanierung des Dachgeschosses (südliche Teilfläche) der Grundschule abgeschlossen werden. Dabei wurde neben dem Einbau einer Dämmung die Dachgauben neu eingefasst sowie die Ziegeleindeckung komplett erneuert.

Zum Ende der Sommerferien 2022 konnte nun ebenfalls der 2. Bauabschnitt abgeschlossen werden. Wesentlicher Punkt war dabei die Erweiterung um vier Räume zugunsten der Ganztagsbetreuung durch Aufstockung auf dem Bestandsgebäude (nördlicher Teil).



Bewegungspause im neuen Klassenraum im Dachgeschoss mit digitalem Tafelsystem

Diese Maßnahme gliederte sich in folgende Teilleistungen:

- Abbruch der nicht sanierten Dachfläche auf einem der beiden Gebäudeteile,
- Aufstockung auf dem bestehenden Gebäudeteil und Anbindung an das Bestandstreppenhaus,
- Errichtung eines außenliegenden, barrierefreien Aufzuges für alle Etagen mit Zugangsmöglichkeit vom Schulhof,
- Herstellung eines barrierefreien WCs,
- Herstellung einer Toilettenanlage.

Das Gesamtinvestitionsvolumen liegt bei rd. 1,7 Mio €. Gefördert wird diese Maßnahme im Rahmen des Kommunalinvestitionsgesetzes II sowie dem Investitionsprogramm Bildung und Betreuung II.

Errichtung einer Lagerhalle mit Kommunikationsplatz in Wehingen

Unmittelbar angrenzend an den bestehenden Spielplatz im Ortsteil Wehingen wurde eine Lagerhalle geschaffen, die vorrangig als Stellplatz für den DokiBus aber auch als Lagerfläche für Materialien und Geräte der Dorfgemeinschaft Fördervereins genutzt werden kann. Gleichzeitig wurde im rückwärtigen Bereich – zum Spielplatz hin - ein Fest- und Kommunikationsplatz angelegt. Die Gesamtkosten der Maßnahme beliefen sich auf rd. 110.000 €. Für diese Baumaßnahme erhielt die Gemeinde Zuschüsse aus EU-, Bund- und Landesmitteln (ca. 69.000 €) und eine Bedarfszuweisung (ca. 26.000 €) aus dem Ausgleichsstock des Ministeriums für Inneres, Bauen und Sport.



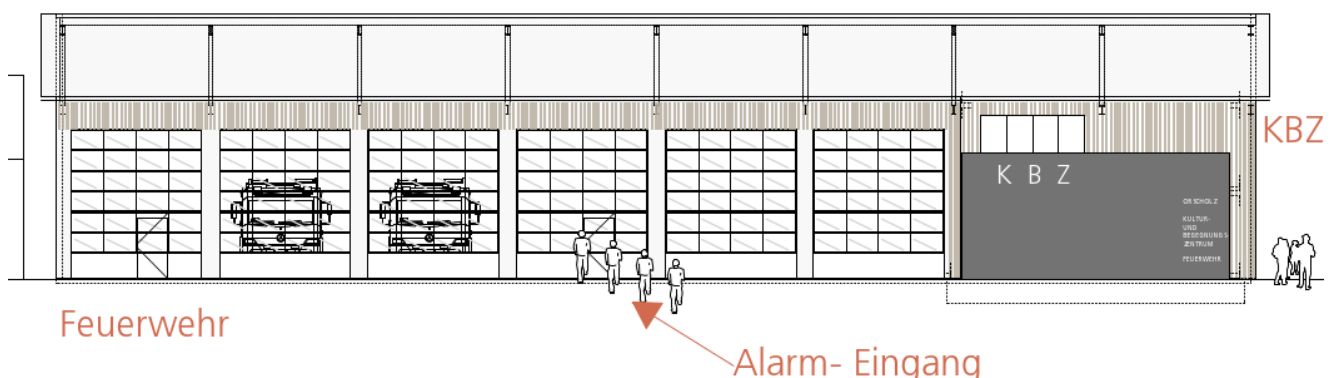
Mehrzweckhalle Mettlach; energetische Dachsanierung des Dusch- und Umkleibereichs und Sanierung der Trennvorhänge

Wegen Undichtigkeiten und einem daraus resultierenden langandauernden Einregenschaden im Dusch- und Umkleibereich musste das marode Flachdach 2022 saniert werden. Die Dacheindeckung wurde vollständig entfernt und gegen eine neue, energetisch hochwertige Sandwichpaneel-Eindeckung ausgetauscht. Die Sanierung der Innenräume ist für 2023 geplant. Die Kosten für die neue Dacheindeckung, inkl. Rückbau- und Entsorgungskosten der alten Dacheindeckung, betragen ca. 95.000 € und wurde über eine Bundesförderung in Höhe von 20.725 € bezuschusst. Des Weiteren wurden die Trennvorhänge in der Halle saniert bzw. instandgesetzt (Gesamtkosten rd. 22.500 €)

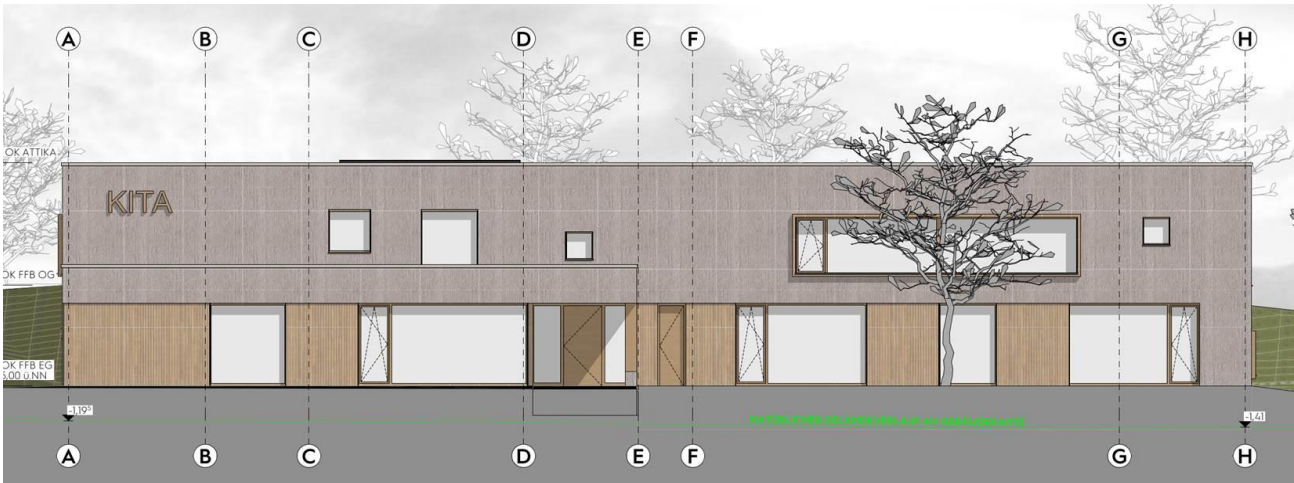


Weitere Maßnahmen

- **Start der Planungsarbeiten zum Umbau und der Nutzungsänderung des ehemaligen Wohn- und Bürogebäudes mit integrierter Lagerhalle in der Moselstraße, Ortsteil Orscholz**
In dem Gebäude wird das Kultur- und Begegnungszentrumzentrum (KBZ) Orscholz sowie das neue Feuerwehrgerätehaus (FGH) Orscholz errichtet; geschätzte Baukosten für KBZ 410.000 € und für FGH: 1.352.000 €.
- **Start der Planungsarbeiten zum Umbau und der Nutzungsänderung des ehemaligen Wohn- und Bürogebäudes mit integrierter Lagerhalle in der Moselstraße, Ortsteil Orscholz**
In dem Gebäude wird das Kultur- und Begegnungszentrumzentrum (KBZ) Orscholz sowie das neue Feuerwehrgerätehaus (FGH) Orscholz errichtet; geschätzte Baukosten für KBZ 410.000 € und für FGH: 1.352.000 €.



- **Start der Planungsarbeiten zum Neubau einer Kindertagesstätte in der Britter Straße in Mettlach**
geschätzte Baukosten rd. 8 Millionen €



Projektzeichnung: Vorderansicht

- **Abschluss der Planungen zur Errichtung eines Anbaus an das bestehende Feuerwehrgerätehaus im Ortsteil Weiten zugunsten eines Löschgruppenfahrzeugs für den Katastrophenschutz.**

Die Umsetzung soll in 2023 erfolgen; geschätzte Baukosten 135.000 €

- **Feuerwehrgerätehaus Weiten**

Austausch der Heizungsanlage gegen eine Pelletheizung; Gesamtkosten ca. 29.700 €

- **Feuerwehrgerätehaus Mettlach**

Ausstattung der Schulungs- und Büroräume mit Sonnenschutzanlagen; Gesamtkosten ca. 13.000 €

- **Renovierungsarbeiten an der Mehrzweckhalle Weiten**

Neue Treppe, Haupteingang mit neuem Handlauf: Gesamtkosten ca. 13.500 €

Malerarbeiten im Außen- Innenbereich mit Austausch der Deckenplatten und der Beleuchtung: Gesamtkosten ca. 10.500 €



- **Grundschule Orscholz mit Freiwilliger Ganztagsbetreuung**

FGTS, Einbau einer zusätzlichen Essenausgabe im Haupthaus; Gesamtkosten ca. 11.000 €

Fassadenanstrich im Bereich der Aufstockung; Gesamtkosten ca. 9.000 €

- **Grundschule Mettlach/ Langwies**

Ausbaumaßnahme im Rahmen des Förderprogramms Digitalpakt Schule; Herstellung bzw. Erweiterung der bestehenden Elektro- und EDV-Verkabelung; Gesamtkosten ca. 28.900 €

Weitere Unterhaltungsmaßnahmen:

- **Bürgerhaus Faha**

Montage einer neuen Fluchtwegtür und Herstellung einer neuen Treppe zur Sicherstellung des zweiten Rettungsweges an den neuen Räumlichkeiten JUZ (ca. 7.000 €)

- **Friedhof Orscholz**
Sanierung von zwei Wasserzapfstellen (ca. 6.000 €)
- **Feuerwehrgerätehaus Weiten**
Beseitigung von Elektromängeln, Austausch der Hauptverteilung (ca. 7.500 €)
- **Grundschule Orscholz**
 - Erneuerung der Brandmeldezentrale aufgrund eines Überspannungsschaden (ca. 5.500 €)
 - Neue Spielgeräte mit Erneuerung Fallschutz (ca. 25.000 €)
 - weitere Instandhaltungs-, Renovierungsarbeiten im Zuge der Erweiterung Grundschule (ca. 15.000 €)
- **Grundschule Mettlach**
Erweiterung der Einfriedung im Bereich des Haupt-eingangs mit einer Stabmattenzaunanlage (ca. 12.500 €)



Tiefbaumaßnahmen

Sanierung der Ortsdurchfahrt im Ortsteil Faha mit Neuverlegung des Kanals und der Wasserleitung

Im April 2022 konnte der 3. Bauabschnitt abgeschlossen werden; dieser Bauabschnitt umfasste die Weiterer Straße sowie einen Teil der Von-Vah-Straße in Richtung Ortsausgang/ nach Kesslingen. Die Investitionskosten für den 3. Bauabschnitt beliefen sich auf rd. 1,8 Mio. €.

Ebenso konnte der 4. Bauabschnitt in der „Von-Vah-Straße“ in Richtung Ortsausgang Münzingen abgeschlossen werden. Die Investitionskosten für den 4. Bauabschnitt beliefen sich auf rd. 500.000 €.



Weitere Sanierungs- und Unterhaltungsmaßnahmen:

- **Straßeninstandsetzungen im Gemeindegebiet**
 - Verbindungsstrecke Dreisbach-Schwemlingen; insgesamt rd. 115.000 €
 - Schulstraße im Ortsteil Weiten; insgesamt rd. 100.000 €
- **Fahrbahnmarkierungsarbeiten im Gemeindegebiet**
 - in den Bereichen Bethingen - Blechmühle – Dreisbach, Nohn – Dreisbach, Orscholz – Nohn sowie Bahnübergang Mettlach, Auftragsvolumen insgesamt rd. 40.000 €

- **Erneuerung der Schutzplanken im Gemeindegebiet**

Auftragsvolumen insgesamt rd. 11.000 €

- **Reinigung aller Straßeneinläufe**

Auftragsvolumen insgesamt rd. 30.000 €

- **Straßenreinigung**

Auftragsvolumen insgesamt rd. 25.000 €

Liegenschaften

Aus der Überlassung ihrer gemeindlichen Liegenschaften, Gebäude und Gemeinschaftseinrichtungen hat die Gemeinde im Berichtszeitraum 2022 folgende **Einnahmen** erzielt:

Landpacht	ca. 188.000 €
Miete; einschl. Mietnebenkosten	ca. 88.600 €
Nutzungsentgelt für Mehrzweckhallen und Bürgerhäuser	ca. 17.300 €
Nutzungsentgelt für Zeltplätze	ca. 5.100 €
Insgesamt (2022):	ca. 299.000 €

Baubetriebshof

Dem gemeindlichen Baubetriebshof obliegt u. a. die Instandhaltung und Sanierung der gemeindeeigenen Immobilien. Hierzu zählen insbesondere 6 Bürgerhäuser, 2 Grundschulen, 6 Mehrzweck- bzw. Sporthallen, öffentliche Toilettenanlagen, Feuerwehrgerätehäuser, Leichenhallen und sonstige, gemeindeeigene Häuser (wie z. B. das Rathaus, Schloss Ziegelberg).

Weiterer Aufgabenschwerpunkt des Bauhofes ist die Unterhaltung und Pflege der Grünanlagen und -flächen, die im Eigentum der Gemeinde Mettlach stehen. Neben dem Straßenbegleitgrün geht es u. a. um die gärtnerische Pflege der 30 Spielplätze, 10 Friedhöfe sowie der Park- und Außenanlagen in den Ortsteilen.

Ebenso liegt die Unterhaltung der Straßen, Wege und Plätze einschließlich des Winterdienstes in der Zuständigkeit des Bauhofes.

2022 fanden wieder Veranstaltungen, wie z.B. der Fastnachtsumzug, der Erntedankumzug, Saarpedal, der Saarschleifen Bike&Run statt. Hier war der Bauhof für den Auf- und Abbau der Absperrungen und Beschilderung im Rahmen der Verkehrsrechtlichen Anordnungen gefordert.

Trotz Energiekrise wurden im vergangenen Jahr die Weihnachtsbäume in den Ortsteilen und insbesondere auch der Keramische Weihnachtsbaum auf dem Marktplatz in Mettlach in gewohnter Weise installiert. Gleiches gilt für die Weihnachtbeleuchtung in der Fußgängerzone Mettlach, die allerdings durch eine neue sparsamere LED Beleuchtung (ca. 5.000 €) ersetzt wurde.

Der Fuhrpark des Bauhofes konnte 2022 um ein neues Fahrzeug für die Grünkolonnen (ca. 60.000 €) und einen neuen Aufsitzmäher mit Hochentleerung (ca. 22.500 €) ergänzt werden.



Darüber hinaus wurden insbesondere aus Gründen des Arbeitsschutzes für die Werkstätten des Bauhofes ein Teil der alten Kleingeräte ausgetauscht (ca. 6.500 €). Außerdem wurde bei den Grünkolonnen die Umstellung auf akkubetriebene Geräte weiter vorangetrieben, zusätzlich wurden im Maschinenpark einige Altgeräte durch neue ersetzt (ca. 7.500 €).

Anregungen und besondere Ereignisse können weiterhin mit der „AEM-App“ an die Gemeindeverwaltung gemeldet werden. Auf der Homepage der Gemeinde findet sich ein Link zum Herunterladen der App. Selbstverständlich besteht aber auch weiterhin die Möglichkeit, Nachrichten per E-Mail (bauhof@mettlach.de) oder telefonisch (06864 / 93981-20) zu übermitteln.

Forst

2022 stand die Aufarbeitung der Borkenkäferkalamität erneut im Fokus des Gemeindeforstreviers. Von der insgesamt eingeschlagenen Holzmenge von 8.100 Festmeter (fm) entfielen rd. 6.000 fm auf die Aufarbeitung der vom Borkenkäfer befallenen Fichten. Auf den Flächen der ehemaligen Fichtenbestände wurde die Wiederaufforstung zügig eingeleitet. Auf einer Fläche von ca. 6 ha konnte so neuer Wald begründet werden; hauptsächlich mit Laub-Mischwald (Traubeneiche, Stieleiche, Rotbuche, Edelkastanie, Vogelkirsche, Berg- und Spitzahorn).



Nachpflanzungen. Der trockene Sommer 2022 hatte etliche Ausfälle in den Kulturen zur Folge.

Die neuen Kulturflächen wurden angelegt in den Bereichen: Aussichtspunkt Cloef, ehemalige Kläranlage Orscholz, um den Baumwipfelpfad, Cometsteinchen (unterhalb des Friedhofs in Orscholz) sowie auf der Gemarkung Saarhölzbach in den Abteilungen Wollscheidkopf, Peterkopf, Hirzelt und Geisscheidel. Weiterhin wurden Kulturflächen, die in den Vorjahren bereits angelegt worden sind nochmals ergänzt durch

Ein weiterer Aufgabenschwerpunkt war die Kontrolle und Beseitigung der durch die Trockenheit der letzten Jahre in der Vitalität stark beeinträchtigten Bäume entlang von Straßen, Eisenbahn und Siedlungen. Gerade die älteren Eichen- und Buchenbestände zeigen deutliche Vitalitätseinbußen, was dann oftmals die Fällung aus Gründen der Sicherheit erforderlich machen.

Fachbereich 3: Innere Dienste

Kommunalpolitische Gremien

Gemeinderat

Im Jahr 2022 wickelte der Gemeinderat an 7 Sitzungstagen 103 Tagesordnungspunkte mit zahlreichen Unterpunkten ab. Zusätzlich fanden insgesamt 26 Ausschusssitzungen statt, in denen die Beschlüsse des Gemeinderates in aller Regel vorbereitet werden. Vielfach entscheiden die Ausschüsse aber auch abschließend.

Ortsräte

In den zehn Ortsräten der Gemeinde sind insgesamt 90 Bürgerinnen und Bürger kommunalpolitisch tätig. Die Ortsräte von Mettlach und Orscholz bestehen aus je 11, die der Ortsteile Saarhölzbach, Weiten, Tünsdorf, Faha, Wehingen und Dreisbach aus je 9 Ratsmitgliedern, die Ortsteile Nohn aus 6 und Bethingen aus 8 Mitgliedern.

Je nach Größe der Ortsteile fanden zwischen einer und zehn Sitzungen statt.

Dieser Jahresbericht ist ein guter Anlass und gibt wieder die Gelegenheit, allen Kommunalpolitikern für ihren ehrenamtlichen Dienst im Interesse der Gemeinde Mettlach mit ihren Ortsteilen zu danken.

Städtepartnerschaften

Partnerschaft Orscholz-Varades

Frankreichs Generalkonsul Sébastien Girard zu Gast in Orscholz



Der französische Generalkonsul Sébastien Girard kam im Sommer 2022 nach Orscholz zum offiziellen Antrittsbesuch in der Gemeinde Mettlach. Bürgermeister Daniel Kiefer hatte den Generalkonsul gemeinsam mit den Vorstandsmitgliedern Partnerschaftsvereins Orscholz-Varades zum gemeinsamen Gedanken- und Ideenaustausch eingeladen und nahm die Gelegenheit wahr, der Delegation die touristischen Attraktionen der Region vorzustellen. Gleichzeitig berichteten der Rathauschef mit den Vereinsvertretern von vergangenen und geplanten Projekten und Ideen für die zukünftige Zusammenarbeit aus.

Beim Eintrag ins Goldene Buch Mettlachs (v.l.n.r.): Steffen Kraus (Partnerschaftsverein, Generalkonsul Sébastien Girard, Bürgermeister Daniel Kiefer und Ortsvorsteher Manuel Kerber.

Partnerschaft Weiten-Weiten

Besuch bei der Partnerschaftsgemeinde Weiten in Niederösterreich

Im vergangenen Jahr besuchte eine Delegation des Ortsteils Weiten gemeinsam mit Bürgermeister Daniel Kiefer die niederösterreichische Partnergemeinde Weiten. Gemeinsames Ziel des viertägigen Besuches war die Belebung der Aktivitäten. Unter Federführung des geschäftsführenden Gemeinderats Maximilian Strobel wurden den Saarländern ein umfangreiches Programm geboten. Neben interessanten Besichtigungen stand der persönliche Austausch im Vordergrund verbunden mit dem gemeinsamen Ziel die Aktivitäten der Städtepartnerschaft weiter auszubauen.



Personalsituation

Der **Personalbestand** (Stammpersonal ohne geringfügig Beschäftigte) bei der Gemeinde Mettlach mit ihren Betrieben und der Saarschleife Touristik GmbH & Co. KG stellte sich im vergangenen Jahr folgendermaßen dar:

Personalbestand	2022
Kernverwaltung	42
Bauhofkolonnen	24
Forstbetrieb	6
Gemeindewasserwerk	6
Gemeindeabwasserwerk	2
Gemeindeabfallwerk	1
Freibad	2
Schulen	4
Kindertageseinrichtung der Gemeinde	17
Saarschleife Touristik GmbH & Co. KG	13
Insgesamt	117
Davon 86 in Vollzeit, 21 in Teilzeit, 5 Langzeitabwesend (Altersteilzeit, Elternzeit u. ä.), 6 in Ausbildung	

Zum Start in das neue Ausbildungsjahr

begrüßte Bürgermeister Kiefer die Auszubildenden

- Shiva Moghaddam und Anna Mintchenko (Erzieherinnen-Ausbildung),
- Lucas Gariboli (Inspektoranzwärter),
- Simon Sauerwein (Forstwirt-Ausbildung) und
- Vanessa Weiten (nicht im Bild – Ausbildung zur Kauffrau für Tourismus und Freizeit)



Schulen in gemeindlicher Trägerschaft

Schülerzahlen:

Grundschule in	2022
Mettlach	160
Orscholz	255
Grundschüler insgesamt	315

Finanzmittel für laufende schulische Zwecke:

Ausgaben für	2022
Unterhaltungsmaßnahmen (einschl. DigitalPakt)	79.200 €
Bewirtschaftung	108.400 €
Geräte, Ausrüstungs- und Ausstattungsgegenstände	71.763 €
Lehr-/ Unterrichtsmittel, Sachleistungen u. a.	15.000 €
Büro- und Geschäftsausgaben	23.800 €
sonstige allgemeine Ausgaben	
Schülerunfallversicherung	17.000 €
Schülerbeförderungskosten	92.000 €

Kindertageseinrichtungen

Belegungssituation 2022 in den Kindertageseinrichtungen

Kindertages- einrichtung	Platzangebot		belegte Plätze		Einzugsgebiet	Träger
	Kindergarten	Krippe	Kindergarten	Krippe		
Mettlach Marienau	50	11	47	10	Mettlach	Kirche
Mettlach Bahnhofstraße	73	11	61	10	Mettlach	Gemeinde
Saanhölbach	38	5	35	5	Saanhölbach	Kirche
Orscholz	125	22	85	18	Orscholz	Kirche
Weiten	50	22	42	17	Weiten, Faha	Kirche
Tünsdorf	75	22	49	22	Tünsdorf, Nohn, Wehingen, Dreisbach, Bethingen, Büschdorf	Kirche
Insgesamt	411	93	319	82		

Darüber hinaus stehen ergänzend zu diesem Platzangebot in der Gemeinde Mettlach weitere Plätze in der Kindertagespflege zur Verfügung, beispielsweise in der Zwergenwerkstatt Kunterbunt (mit 7 belegten Plätzen zum Jahresende).

Kindergartenbeiträge im Kindergartenjahr 2022/23

Betreuungsform		Elternbeitrag/ 1. Kind (2022/23)	zum Vergleich: der bisherige Beitrag
Krippe		230 €	236 €
Kindergarten	Ganztagsplatz/lang	102 €	118 €
	Ganztagsplatz/ kurz	71 €	92 €

Finanzmittel für laufende vorschulische schulische Zwecke (Kindergarten und Krippe):

	2022
Gemeindezuschuss an KiTa in kirchlicher Trägerschaft	450.000 €
Kosten (bereinigt) an KiTa in kommunaler Trägerschaft	160.000 €

Ehrenamt und gemeinnütziges Engagement in der Gemeinde

Neue Schiedspersonen für Mettlach und Orscholz im Amt

Rathauschef Daniel Kiefer freute sich, dass er ab Herbst 2022 auch in den beiden großen Ortsteilen der Gemeinde die zeitweise vakanten Schiedsmannsstellen wiederbesetzen konnten. Im Ortsteil Mettlach hat Ralf Heintz und im Ortsteil Orscholz Astrid Gödert die ehrenamtliche Aufgabe des Schiedsmannes bzw. der Schiedsfrau übernommen.
Herzlichen Dank dafür!



Bürgermedaille für Eheleute Schorn und Fell

Für ihre besonderen Verdienste um die Standortvermarktung der Tourismusgemeinde Mettlach und ihre caritative Unterstützung der örtlichen Vereinsarbeit ehrte die Gemeinde Mettlach Ursula und Michael Schorn sowie Karin und Wolfgang Fell, die einstigen Gründer der Mettlacher Brauerei, und zeichnete sie im Rahmen einer Feierstunde mit der Bürgermedaille der Gemeinde Mettlach aus. Mit der Verleihung der Bürgermedaille, so betonte es Bürgermeister Kiefer in seiner Laudatio, wolle die Gemeinde das inzwischen jahrzehnte-lange kreative Wirken und die Unterstützung der Gründer-Ehepaare für die Tourismus-region ebenso wie im Kultur- und Ortsgeschehen in den Fokus der Öffentlichkeit rücken und gleichzeitig herzlichen Dank hierfür sagen.



Günter Leinen aus Mettlach mit Saarländischer Ehrenamtsnadel ausgezeichnet



Für sein seit über 30 Jahren währendes Engagement als Leiter des Jugendforums Mettlach erhielt Günter „Schlappo“ Leinen die Ehrung der saarländischen Landesregierung. Mit dem Jugendforum organisiert er seit Jahren zahlreiche Veranstaltungen zugunsten von Kindern und Jugendlichen. Dazu gehören neben regelmäßigen Märkten für gebrauchte Kinder- und Spielsachen, Spiel- und Basteltreffen für die Kleinen und vor allem aber auch das jährlich stattfindende Jugendzeltlager.

Auch kommunalpolitisch engagiert sich Günter Leinen seit Jahrzehnten: Seit 1999 ist er fast ununterbrochen Mitglied des Ortsrat Mettlach sowie von 2002 bis 2004 sowie aktuell, seit 2009, als stellvertretender Ortsvorsteher von Mettlach Ansprechpartner für die Bürgerinnen und Bürger des Ortsteils.

Team der Orscholz Cloef-Touristik als „Stille Stars im Ehrenamt“ vom Landkreis geehrt

Diese Anerkennung erhielt der seit 1954 bestehende Verein für seine Aktivitäten im Bereich der Heimatpflege und Tourismusförderung in der Gemeinde Mettlach.

Ein aktuell herausragendes Projekt ist die Pflege und der Ausbau des Höckerlinienweges bei Orscholz. Insgesamt wurde ein über drei Kilometer langer thematischer Rundweg von Wildwuchs befreit, angelegt und

beschildert. Außerdem übernehmen die Vereinsmitglieder mit ihrer Vorsitzenden Gisela Ternes regelmäßig die Gästebetreuung vor Ort und führen Gästebegrüßungen an der Cloef durch.



Finanzen

Haushaltswesen

Allgemeine Haushaltssituation

In seiner Februarsitzung beschloss der Gemeinderat den Etat für das Jahr 2022. Die Haushaltsgenehmigung wurde durch die Kommunalaufsichtsbehörde mit Schreiben vom 11.04.2022 erteilt. Durch erhebliche Konsolidierungsanstrengungen gelang es, einen zahlungsbezogenen Überschuss von

rund 900.000 € (nach Kredittilgungen) auszuweisen. Der Ergebnishaushalt, die Darstellung der Aufwendungen und Erträge, schließt erstmals seit Einführung der Doppik im Jahre 2009 mit einem positiven Ergebnis ab (9.582 €). Im Investitionsplan stehen der Gemeinde Investitionsauszahlungen in Höhe von rund 5,7 Mio. € zur Verfügung. Auch 2022 war der Haushaltsplan der Gemeinde Mettlach stark durch die Auswirkungen der Corona-Pandemie und den Rahmenbedingungen des Saarlandpaktes geprägt. Nach den Vorgaben des Saarlandpaktes muss die Gemeinde Mettlach u. a. bis 2065 eine jährlich steigende Mindesttilgung zur Rückführung der bestehenden Kassenkredite erwirtschaften. Diese beträgt für 2022 rund 174.000 €. Im Gegenzug erhält die Gemeinde vom Land jährliche Investitionskostenzuschüsse in Höhe von rund 188.000 € und - letztmals in 2022 - Mittel aus dem „Kommunalen Entlastungsfonds – KELF“, rd. 50.000 €. Bürgermeister Kiefer verdeutlichte in seiner Haushaltsrede die immer enger werden finanziellen Spielräume bei der Gemeinde: „Mettlach hat mit dem Haushalt 2022 die vom Land vorgegebenen Defizitobergrenze gerade noch einhalten können. Um in Zukunft jedoch weiterhin Gestaltungsmöglichkeiten zu haben, ist über die eigenen Anstrengungen hinaus auch eine größere Entlastung durch Bund, Land und Kreis erforderlich. Der Saarlandpakt ist unter dem Gesichtspunkt Generationengerechtigkeit, dies darf aber nicht zu Lasten der dringend notwendigen Handlungsfähigkeit gehen“.

Eckpunkte des Haushalts

Ergebnishaushalt	Vergleichszahlen / €		2022 / €
	2020	2021	
	Gesamtbetrag der Erträge	21.864.586	22.728.564
Gesamtbetrag der Aufwendungen	23.065.599	23.138.837	22.986.293
Jahresfehlbetrag	1.201.013	410.273	- 9.582

Der Ausgleich des ausgewiesenen Jahresfehlbetrags wird durch ein betragsgleiches Verringern der allgemeinen Rücklage (Sonderformen des Eigenkapitals) herbeigeführt.

Als Einzelmaßnahmen des Ergebnishaushaltes 2022 seien auszugsweise genannt:

- Straßenunterhaltung 400.000 €
- Waldbewirtschaftung 180.000 €
- Sanierung an der Sporthalle Mettlach 105.000 €
- Umstellung der Straßenbeleuchtung auf LED 76.000 €
- Radverkehrskonzept für die Gesamtgemeinde 30.000 €
- Austausch von Sirenenanlagen 54.000 €
- Erstellung eines Baumkatasters 35.000 €

Investitionshaushalt	Vergleichszahlen / €		2022 / €
	2020	2021	
	Gesamtbetrag der Einzahlungen	3.487.414	1.761.241
Gesamtbetrag der Auszahlungen	4.154.561	2.945.180	5.701.103
Gesamtbetrag der Investitionskredite	667.147	1.183.939	1.590.428

Zur Finanzierung von Investitionen dienen grundsätzlich die Einnahmen aus Veräußerung von Grundstücken und zweckgebundene Zuschüsse aufgestockt um die der Gemeinde genehmigte allgemeine Kreditaufnahme. Zum Jahresende 2022 betrug das Gesamtvolumen an Investitionskrediten der Gemeinde ca. 8 Mio. €. Die zur Liquiditätssicherung des Kassengeschäfts genehmigten Liquiditätskredite wurden mit einem Gesamtbetrag von noch 13 Mio. € in Anspruch genommen. Bei dieser Gesamtverschuldung von knapp 21 Mio. € betrug die Pro-Kopf-Belastung ca. 1.676 €. Die konsequente Einhaltung der Vorgaben des Saarlandpaktes wird im Verlauf der kommenden Jahre zu einem Absinken der Pro-Kopf-Belastung führen.

Steuereinnahmen und Landeszuweisungen

Hebesätze für die Gemeindesteuern

- ⇒ Grundsteuer A 300 %
- ⇒ Grundsteuer B 430 %
- ⇒ Gewerbesteuer 449 % (Erhöhung von 9 % gegenüber 2021)

Einnahmen aus		2017/€	2018/€	2019/€	2020/€	2021/€	2022/€
		Steueraufkommen					
Gemeindesteuern	Grundsteuer A	44.397	48.945	45.277	46.539	46.547	46.175
	Grundsteuer B	1.306.158	1.318.236	1.304.880	1.576.301	1.575.781	1.575.402
	Gewerbesteuer	3.436.707	3.831.982	4.122.419	-303.953	3.403.102	5.160.419
Steueranteile	Einkommensteuer	2.946.743	3.044.027	3.028.656	2.194.827	3.175.196	3.152.852
	Umsatzsteuer	805.412	846.959	938.947	891.359	966.422	939.815
Zuweisungen d. Landes		Schlüsselzuweisung d. Landes					
		7.121.688	6.514.152	7.207.356	8.413.692	9.292.128	9.297.012

Gemeindeanteil an der Kreisumlage des Landkreises Merzig-Wadern

	2017/€	2018/€	2019/€	2020/€	2021/€	2022/€
Anteil Mettlach	7.229.712	7.200.540	7.257.096	7.346.772	7.198.896	7.593.624

Öffentliche Einrichtungen und Eigenbetriebe

Abfallentsorgung und -verwertung

Seit 2013 organisiert die Gemeinde Mettlach ihre Abfallentsorgung selbst (als sogenannte „§ 3 Kommune“). Diese Entscheidung steht aktuell auf dem Prüfstand, denn bereits Ende 2021 hat der Gemeinderat eine umfassende Überprüfung der rechtlichen wie tatsächlichen Konsequenzen und der Machbarkeit einer möglichen Rückkehr zum Entsorgungsverband Saar (EVS) angestoßen. Dafür

sprächen aus Sicht der Kommune wirtschaftliche Synergien, eine gesamtheitliche Betreuung durch die Fachkräfte des EVS in allen operativen, (verwaltungs-)rechtlichen und strategischen Aspekten sowie die Kundenbetreuung durch das EVS Kunden-Service-Center. Anvisiert wurde dabei der 01.01.2025. Eine abschließende Entscheidung hierzu steht noch aus. Die zentrale Forderung der Gemeinde zur Standortgarantie für den Wertstoffhof Mettlach wurde durch den EVS bereits zugesichert.

Abfallmengen	2019/to	2020/to	2021/to	2022/to
Restabfall	1.150	1.197	1.272	1.154
Bioabfall	1.111	1.232	1.263	1.125
Sperrmüll	326	363	362	314
Papier (Container)	420	492	458	421
Papiertonnen	524	510	508	463

Anlieferungen im Rückkonsumzentrum	2019/to	2020/to	2021/to	2022/to
Kunststoffe	41	56	39	31
Metallschrott	61	65	53	47
Papier/ Kartonagen	87	88	76	86
Sperrmüll	380	350	254	265
Altlacke/ -farben	4	3	6	3
Altholz	422	425	329	300
Bauschutt	196	259	253	302

Abwasserwerk

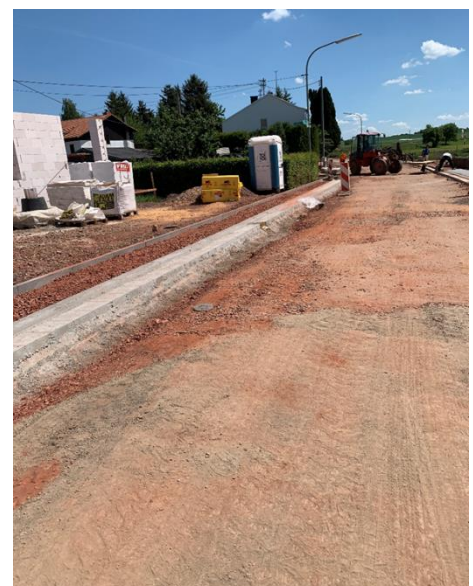
Im Jahr 2022 betrug die Abwassergebühr 4,41 €/m³; unverändert zum Vorjahr.

Kanalbaumaßnahmen/-sanierungen

- Fertigstellung des 3. und 4. Bauabschnitts „Von-Vah-Straße“ in Faha (im Bild)
- Fortführung und Aktualisierung des Kanalkatasters

Kanalhausanschlüsse

Im Jahr 2022 wurden 25 neue Kanalhausanschlüsse genehmigt und zum Teil neu hergestellt. Hinzu kommen 14 Reparaturen am Kanalortsnetz bzw. an Hausanschlüssen.



Wasserwerk

Die Wasserfördermenge betrug 2022 etwa 935.000 m³ (Vorjahr: etwa 890.000 m³).

Für die Versorgung von 5.170 Haushalten unterhält das Gemeindewasserwerk 96 km Ortsnetzleitungen, 26 km Zubringerleitungen und 49 km Verbindungsleitungen. Zur Sicherstellung der Trinkwasserversorgung verfügt das Gemeindewasserwerk über 7 Quellanlagen, 2 Bohrungen, 2 Filteranlagen, 4 Pumpwerke und 6 Hochbehälter.

Die Wasserbezugsgebühr blieb 2022 mit (brutto) 2,19 €/m³ unverändert gegenüber dem Vorjahr. Mit dem Wasserpreis bewegt sich das Wasserwerk Mettlach im Landesvergleich im Mittelfeld.



Wasserhausanschlüsse

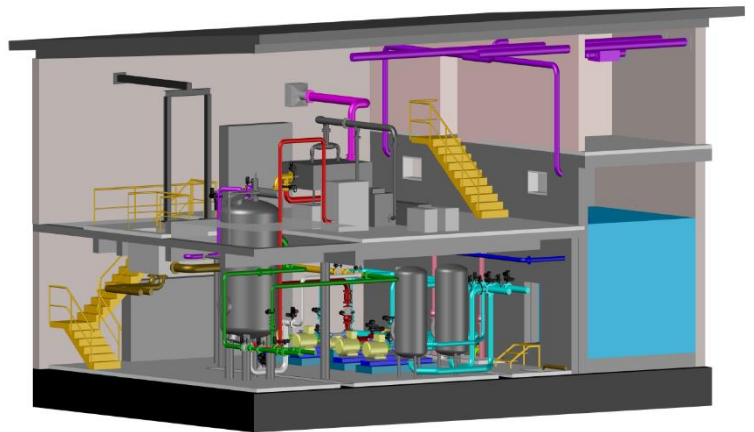
Von den Mitarbeitern des Wasserwerkes wurden 24 Rohrbrüche repariert, 22 Neuanschlüsse gelegt, 45 Hausanschlüsse wurden erneuert und 18 Schieber und Hydranten repariert bzw. ausgetauscht.

Zertifizierung im Rahmen des Technischen Sicherheitsmanagements (DVGW)

Im Verlauf des Jahres 2022 konnte die Gemeinde die umfassende Projektarbeit zur Zertifizierung ihrer Wasserversorgung weitestgehend abschließen. Mit Unterstützung eines Beraterbüros kamen dabei im Rahmen eines QM (Qualitätsmanagements) alle Betriebsprozesse auf den Prüfstand, Verfahrensanweisungen und Arbeitsanweisungen wurden beschrieben und genau dokumentiert. Ziel des QM-Prozesses ist es u. a. organisatorische Strukturen zu optimieren, betriebliche Arbeitsprozesse zu verbessern oder rechtssichere Betriebsabläufe zu schaffen und dies letztlich mit einer Zertifizierung nach TSM (DVGW) abzuschließen.

Baumaßnahmen des Gemeindewasserwerkes:

- Fertigstellung des Übergabeschachts im Bereich „Zollhäuser“, Ortsteil Wehingen
- Fertigstellung der Wasserversorgung in Faha, Von-Vah-Straße (3. Bauabschnitt)
- Fertigstellung der Außenanlagen am neuen Pumpwerk in Bethingen (siehe Projektzeichnung)
- Umbau eines Druckminderschachts in Saarhölzbach, Droschelt
- Planung der Erneuerung eines Druckminderschacht in Bethingen (Bauausführung 2023)



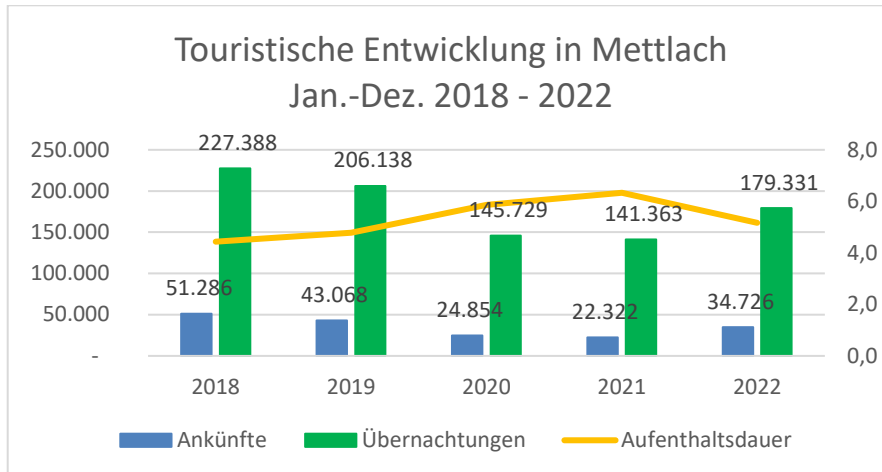
Freibad Mettlach

Im Freibad Mettlach stiegen die Besucherzahlen 2022 erfreulicherweise auf 42.689 Besucher an. Die nachlassenden Corona-Beschränkungen ebenso wie das außergewöhnliche Sommerwetter bracht im Vergleich zum Vorjahr fast dreimal so viele Gäste ins Freibad (2021/ 14.852). Mit weiteren Investitionen in die Infrastruktur des Freibades und einer Ausweitung des gastronomischen Angebotes soll die Attraktivität des Mettlacher Freibades weiter gesteigert werden.



Tourismus

Übernachtungszahlen



In 2022 wurden – wie in den vergangenen Jahren – das bewährte Werbekonzept der Couponanzeigen umgesetzt. In 20 Print-Titeln wurde bundesweit das Angebot der Saarschleife Touristik beworben. 5.923 (8.530 in 2021) Prospektanfragen gingen daraufhin ein. Immer noch machen sich die Auswirkungen der Corona-Pandemie bemerkbar.

Saarschleifen Bike+Run Marathon

Nach zweijähriger Pause fand am 30. Juli 2022 wieder der Bike+Run Marathon als Wettkampfveranstaltung statt. Neue Attraktion war in diesem Jahr die erstmals ausgetragene deutsche E-Bike Meisterschaft. Bei herrlichem Sommerwetter traten in den unterschiedlichen Altersklassen, von 5 bis 85 Jahren, 1.331 Teilnehmer zum Wettkampf an.



Mountainbike-Arena Mettlach

Mountainbiken erfreut sich immer mehr zunehmender Beliebtheit, nicht zuletzt unterstützt durch die technische Entwicklung im Fahrradmarkt und der damit einhergehenden Zielgruppenerweiterung. Um dem Trend gerecht zu werden und auch im Tourismus marktgerechte Angebote bieten zu können wurden für die Gemeinde Mettlach mit fachlicher Unterstützung durch Jörg Grünbeck zwei MTB-Strecken geplant: Strecke 1 mit 39 km und Strecke 2 mit 46 km Länge, dazu ein naturnaher Trail-Park. Die Planungen wurden in 2022 abgeschlossen. Die Realisierung soll in 2023 mit finanzieller Förderung durch das Land erfolgen.

Die MTB-Arena Mettlach wird an das schon vorhandene MTB-Netz der Gemeinde Perl, sowie in das geplante landkreis- und landesweite MTB-Netz angebunden.

Atmosphäre-Check

Zielgerichtet auf eine Attraktivitätssteigerung zugunsten des Ortsbildes von Mettlach wurde bereits 2021 ein sogenannter „Atmosphäre-Check“ durchgeführt. U. a. wurde dabei die Installation von Länderflaggen im Ort Mettlach vorgeschlagen. Diese vom Land geförderte Maßnahme konnte zum Jahresende eingelöst werden.

Wanderweg – „Saar-Hunsrück-Steig“ (SHS)

Der SHS wurde als Deutschlands schönster Premiumweg ausgezeichnet. Im Bereich der Neumühle bei Tünsdorf wurde die Einrichtung einer Umleitung erforderlich. Bis zum Saisonbeginn 2023 muss hier eine alternative Streckenführung eingerichtet werden.

Für Wanderer auf dem SHS wurden mehrere Standorte für Zeltübernachtungsplätze, sogenannte „Nature Campgrounds“, festgelegt. Im Bereich der Gemeinde Mettlach wird ein Standort realisiert. Die GPS-Koordinaten der Standorte werden nicht veröffentlicht, sondern nur bei verbindlicher Buchung den Gästen mitgeteilt.



Hausboot-Urlaub auf der Saar und neues Ferienhaus



Seit Sommer bietet die Delphintec GmbH Urlaub im Hausboot auf der Saar an. Mit komplett autarken und auf hohem Niveau ausgestatteten Hausbooten können bis zu sechs Personen einen naturnahen Urlaub auf dem Wasser verbringen. Zusätzliche Angebote, wie z.B. Meetings runden die Angebotspalette ab.

Für die Hausboote wurde der Anleger von der Schleuse Mettlach saarabwärts hin zum Kanuheim Mettlach verlegt.

In Saarhölzbach hat Familie Knaf in der Straße „Unter dem Denkmal“ mit dem Genussferienhaus „**Haus8**“ eine attraktive Ferienunterkunft geschaffen.

Das Ferienhaus wurde am 28. September nach den Richtlinien des Deutschen Tourismusverbandes (DTV) klassifiziert und mit 5 Sternen ausgezeichnet.



Veranstaltungen im Cloef-Atrium

Nach Lockerung bzw. Aufhebung der pandemiebedingten Einschränkungen konnten wieder Veranstaltungen im Cloef-Atrium stattfinden. Verschiedene Konzerte von Musikvereinen, Bläserorchestern, darunter auch Orchester aus Belgien und den Niederlanden, bereicherten das musikalische Angebot. In der Reihe „Kultursommer“ fanden vier Konzerte statt. Sehr gut angenommen waren die Konzerte in Kooperation mit „Unser Ding“ und SR1, die am 9. Mai „The Faim“ und am 10. Mai Max Gisinger präsentierten.

Herausragend war auch das Klassikkonzert mit Anny Hwang am Flügel und dem „Orchestre Symphonique SaarLorraine“ unter der Leitung von Götz Hartmann (im Bild), das als Neujahrskonzert geplant und wegen Corona zunächst abgesagt werden musste.



Auch der Weinprobiertag konnte am 15. Mai wieder in gewohnt offener Atmosphäre stattfinden.

Vom 2. bis 4. Mai war das Cloef-Atrium Medienzentrum für die Dreharbeiten auf dem Baumwipfelpfad für eine Folge des Saarland-Krimis „In Wahrheit“.

Tagungen, Kinoabende, Flohmärkte, Oldtimertreffen und diverse Ausstellungen komplettieren den Veranstaltungskalender.

Barrierefreie Spielgeräte am Cloef-Atrium



Nahe beim Eingang zum viel frequentierten Baumwipfelpfad, neben dem Cloef-Atrium, wurden am 27. August die zweite Inklusions-schaukel und das erste Inklusionskarussell in der Gemeinde Mettlach für die Nutzung frei gegeben.

Diese Spielgeräte können auch von körperlich eingeschränkten Personen genutzt werden. Rollstuhl, Kinderwagen und Rollator lassen sich gegen wegrollen sichern und garantieren ein kurzweiliges und sicheres Vergnügen.

Für die Realisierung dankte der Bürgermeister dem Verein Herzensengel Mettlach e.V., dem Verein Pro Inklusionsschaukel e.V., dem FC Bayern Hilfe e.V., der Franz-Beckenbauer-Stiftung, der Sparda Bank Südwest.

Fähre Welles

Auch die Fähre Welles konnte in 2022 wieder ihren regulären Fahrdienst von April bis Oktober, aufnehmen. Gerade für Wanderer auf der Saarschleife-Tafeltour und für Radler an der Saarschleife ist die Fähre ein unverzichtbares Vehikel um auf die gegenüberliegende Saarseite zu wechseln. Insgesamt haben in 2022 rd. 28.000 Personen die Fähre zu Überfahrten genutzt.