

Kommunalpolitischer Rückblick und Verwaltungsbericht 2021

Vorwort des Bürgermeisters

So verlief das Jahr 2021 in der Gemeinde Mettlach

Wir alle hatten große Hoffnungen und Erwartungen in das Jahr 2021. Das Corona-Virus hielt seit Jahresbeginn 2020 die Welt in Atem. Seit nunmehr zwei Jahren hat die Pandemie viele Bereiche des öffentlichen und privaten Lebens fest im Griff. Jedoch gab es durch neue Entwicklungen im Bereich der Tests und Impfungen auch wieder Momente, in denen wir aufatmen und das gewohnte Leben genießen konnten. Lassen Sie mich deshalb vor



Einstieg in den alljährlich an dieser Stelle veröffentlichten allgemeinen kommunalpolitischen Rückblick auf die corona-bedingten Entwicklungen im Jahr 2021 aus dem Blickwinkel des Verwaltungschefs der Gemeindeverwaltung Mettlach zurückblicken:

Die ersten Monate des vergangenen Jahres verliefen eher schleppend, Kontaktbeschränkungen und der sogenannte „Lockdown“ dominierten unseren Alltag. Dies änderte sich erst Anfang April, als unsere Landesregierung das „Saarland-Modell“ ankündigte – eine schrittweise Rückkehr zurück zur Normalität. Im Zuge der weiter positiven Entwicklungen durften wir im Sommer wieder einige Kontakte und Erlebnisse genießen und mussten im Herbst und Winter durch die endlich weitreichend verfügbaren Impfungen keinen erneuten großen „Lockdown“ erleben. Mein Dank geht daher an alle, die im vergangenen Jahr oder jetzt noch die Möglichkeit nutzen und sich gegen das Coronavirus impfen lassen.

Am Ende des Jahres 2021 wies die für den Landkreis geführte Statistik bezogen auf die Gemeinde Mettlach 761 positiv getestete Coronafälle aus, davon alleine 486 im Jahr 2021.

Für die Gemeindeverwaltung Mettlach bringt die Pandemie jedoch weiterhin Hindernisse. Besonders die Ortpolizeibehörde bleibt stark gefordert, denn die Hauptlast der Pandemiebekämpfung liegt auf kommunaler Ebene zweifelsfrei bei den Ordnungsämtern. Fragen über Fragen liefen dort auf, Hygienekonzepte waren zu bewerten und zu genehmigen, Kontrollgänge -auch in Zusammenarbeit mit der Polizei- zu organisieren. Im Laufe des Jahres 2021 wurden vom Ordnungsamt Mettlach tausende Quarantäneverfügungen nach den Vorgaben des Gesundheitsamtes Merzig erlassen und durch unsere Mitarbeiter zugestellt. Davon betroffen waren sowohl infizierte Mitbürgerinnen und Mitbürger, als auch deren direkte Kontaktpersonen. Aufgrund der Flut an eingehenden Anrufen und Mails mussten wir ein zentrales Funktionspostfach für Fragen rund um die Pandemie einführen: corona@mettlach.de.

Die im Verlauf des letzten Jahres ergriffenen Maßnahmen zur Eindämmung des Infektionsgeschehens gingen und gehen an der Gemeinde Mettlach nicht spurlos vorbei. Jedoch hatten wir nach den Ereignissen des Jahres 2020 bereits einige Erfahrung im Umgang mit der Pandemie und ihren Einschränkungen. So waren auch unsere Mitarbeiter des Freibades geübt darin, mit einem planvollen Hygienekonzept, Online-Ticketvergabe und Gästebegrenzung zu öffnen. Ebenso waren die Mitarbeiter im Rathaus schon daran gewöhnt, mit geschlossenen Türen und nur noch mit Terminvergabe zu arbeiten. So war die Einführung des Online-Terminportals der Gemeindeverwaltung nur noch der nächste logische Schritt. Unsere Kinder in den Kindergärten und Grundschulen konnten wir durch Maßnahmen wie regelmäßige Tests, die Anschaffung von Luftreinigungsgeräten und gesteigerter Hygienemaßnahmen besser schützen als zuvor.

Trotz Corona-Krise konnten im abgelaufenen Jahr aber auch einige mehr oder weniger große und auch kleinere Projekte in der Gemeinde Mettlach vorangetrieben oder gar fertiggestellt werden. Beispielhaft möchte ich hier die Eröffnung der neuen Feuerwache im Ortsteil Mettlach und die Neugestaltung des Ortskerns Orscholz sowie des Aussichtspunkts Cloef erwähnen.

Markante Großprojekte, wie der Sanierung und Erweiterung der Grundschule Orscholz wurden vorangetrieben. Aber auch kleinere Maßnahmen, wie beispielsweise die Sanierungsarbeiten im Sanitärbereich des Bürgerhauses Faha oder der barrierefreie Ausbau der Bushaltestellen in Dreisbach konnten durchgeführt und abgeschlossen werden.

Fachbereich 1: Bürgerdienste

Einwohnerzahlen

Die Statistik des Einwohnermeldeamtes Mettlach zeigt die Einwohnerzahlen der letzten 5 Jahre:

	2017	2018	2019	2020	2021	Vergleich 2020/2021
Mettlach	3.204	3.190	3.182	3.210	3.215	+5
Orscholz	3.614	3.618	3.607	3.632	3.576	-56
Saarlözbach	1.610	1.593	1.569	1.551	1.530	-21
Weiten	1.144	1.139	1.140	1.155	1.160	+5
Tünsdorf	866	871	869	863	856	-7
Nohn	667	657	643	657	679	+22
Faha	330	324	323	328	334	+6
Wehingen	476	489	463	444	436	-8
Bethingen	229	229	228	239	243	+4
Dreisbach	153	146	154	158	170	+12
Insgesamt	12.293	12.256	12.178	12.237	12.199	-38

Stand: 31.12.2021

Geburten (Stand 31.12.2021)						Sterbefälle (Stand 31.12.2021)					
Nach den Zahlen des Einwohnermeldeamtes waren in den einzelnen Ortsteilen der Gemeinde Mettlach folgende Geburten zu verzeichnen:						Hierin sind alle Fälle enthalten, die am Sterbetag mit Hauptwohnsitz in der Gemeinde Mettlach gemeldet waren.					
Ortsteil	2017	2018	2019	2020	2021	Ortsteil	2017	2018	2019	2020	2021
Mettlach	18	24	26	31	18	Mettlach	42	43	42	26	54
Orscholz	17	23	21	22	24	Orscholz	47	57	48	46	65
Saarlözbach	11	16	13	9	8	Saarlözbach	21	17	15	21	23
Weiten	5	12	10	10	7	Weiten	6	10	16	11	18
Tünsdorf	4	10	2	4	5	Tünsdorf	9	6	6	10	13
Nohn	4	2	12	4	4	Nohn	6	6	7	3	2
Faha	2	2	2	3	1	Faha	6	6	2	2	6
Wehingen	3	4	1	1	1	Wehingen	2	1	4	7	3
Bethingen	1	0	0	2	1	Bethingen	0	1	5	3	2
Dreisbach	0	2	2	0	0	Dreisbach	2	2	1	3	1
Insgesamt	65	95	89	86	69	Insgesamt	141	149	146	132	187

Stand 31.12.2021

Einwohnermeldewesen/Ordnungsamt / Ortspolizei

Ausgestellte Ausweise	2020	2021
Personalausweise	1.143	1.353
Reisepässe	203	203
Vorläufige Personalausweise	102	98
Vorläufige Reisepässe	2	8
Kinderreisepässe	43	37

Gewerberecht	2020	2020
insgesamt registrierte Gewerbe*	869	885
Anmeldungen	70	67
Abmeldungen	58	51
Ummeldungen	20	19

**) Beim gemeindlichen Gewerbeamt werden nur die Betriebe registriert, die nach der Gewerbeordnung meldepflichtig sind; keine Freiberufler (z. B. Ärzte, Architekten, Rechtsanwälte) sowie keine Betriebe der Urproduktion (Landwirtschaft).*

Führerscheiwesen	2020	2021
Umtausch von Alt-Führerscheinen in den neuen EG-Kartenführerschein	75	191
Ersterteilung einer Fahrerlaubnis	73	94
Erweiterung einer Fahrerlaubnis	43	57
Umschreibung von Dienstfahrerlaubnissen	1	1
Umschreibung von Fahrerlaubnissen aus EG-Staaten	25	37
Umschreibung von Fahrerlaubnissen aus Nicht-EG-Staaten	1	2
Umtausch und Rückumtausch deutsche Fahrerlaubnis	8	13
Verlängerung von Fahrerlaubnissen für LKW und Bus	62	61
Ausstellung von Ersatzführerscheinen	75	65
Ausstellung von internationalen Führerscheinen	21	12
Verlängerung/Erteilung einer Fahrerlaubnis zur Fahrgastbeförderung	7	9
Begleitetes Fahren 17	65	66
Erteilung AM15	0	6
Beantragung und Aushändigung von Fahreerkarten	58	68

Verkehrsrechtliche Anordnungen	2020	2021
Erteilung verkehrsrechtlicher Anordnungen	187	171

Fischereischeine	2020	2021
Ausgabe und Verlängerung von Fischereischeinen	91	83

Neues Fahrzeug für das Ordnungsamt

Im März 2021 wurde von Bürgermeister Daniel Kiefer das neue Dienstfahrzeug für das Ordnungsamt der Gemeinde Mettlach in Empfang genommen.

Das Fahrzeug der Marke Dacia vom Typ „Dokker Express Comfort TCe“ wurde durch das Autohaus Raiffeisen Eifel-Mosel-Saar GmbH (ehemals Hilger) aus Merzig geliefert und durch die Firma FJ-Druck aus Orscholz gemäß der gültigen DIN-Norm beklebt. Die Gesamtkosten für Anschaffung und Beklebung beliefen sich auf rund 17.000,-€.



Feuerwehr

Die Freiwillige Feuerwehr der Gemeinde Mettlach besteht aus neun Löschbezirken.

Die Löschbezirke der Freiwilligen Feuerwehr Mettlach stellen im Auftrag der Gemeinde den örtlichen Brandschutz und die Hilfeleistung bei Not- und Unglücksfällen sicher. Sie sind wesentlicher Bestandteil der staatlichen Daseinsvorsorge und gewährleisten ehrenamtlich die Sicherstellung der örtlichen Gefahrenabwehr.

Neben den einsatztaktischen Pflichtaufgaben hat die Freiwillige Feuerwehr eine wichtige soziale Funktion in der Gemeinde. Sie prägt die Identität eines Ortsteils entscheidend durch die Mitwirkung im gesellschaftlichen und kulturellen Leben.

An dieser Stelle sei allen Mitgliedern der Freiwilligen Feuerwehr, den aktiven Feuerwehrangehörigen, den Mitgliedern der Jugendfeuerwehr und den Mitgliedern der Altersabteilung, für ihren Dienst zum Wohl der Allgemeinheit gedankt.

Personalstand der Freiwilligen Feuerwehr:

Löschbezirk	aktive Wehr	davon Frauen	Jugendwehr	davon Mädchen	Altersabteilung	2021 insgesamt
Mettlach	54	11	10	0	22	97
Orscholz	49	11	21	8	10	99
Saarlöschbach	40	1	7	1	6	55
Weiten	27	2	23	4	7	63
Tünsdorf	48	3	18	5	7	81
Nohn/Dreisbach	17	3	11	2	11	44
Faha	26	3	5	3	2	39
Wehingen	29	6	12	7	6	60
Bethingen	23	5	12	1	7	48
Insgesamt	313	45	119	31	78	586

Stand: 31.12.2021

Einsätze

Insgesamt wurden 200 Einsätze absolviert.

Übungen, Aus- und Weiterbildung

In regelmäßigen Übungen werden theoretische und praktische Kenntnisse des Feuerwehrwesens vermittelt. Die Leistungsfähigkeit der Gefahrenabwehr wird dabei durch Übungen, auch in Zusammenarbeit mit anderen Einsatzkräften wie dem THW und den Hilfsorganisationen, sowie durch Aus- und Fortbildungsveranstaltungen geprobt.

Wesentliches Element der Aus- und Weiterbildung ist neben den regelmäßigen Übungen auch die Ausbildung auf Gemeinde- und Kreisebene sowie die Teilnahme an Lehrgängen an der Feuerweherschule des Saarlandes als zentrale Aus- und Fortbildungsstätte für den Brandschutz und die Technische Hilfe.

Die Lehrgänge auf der Kreis- und Gemeindeebene werden in Zusammenarbeit mit der Feuerwehr der Gemeinde Perl sowie der Kreisstadt Merzig durchgeführt. Durch diese interkommunale Zusammenarbeit gelang es in den vergangenen Jahren, die erforderlichen Lehrgangsplätze anzubieten.

Ausbildung	Teilnehmer in 2021
Atenschutzgeräteträger Lehrgang	16
Grundlagen der Vegetationsbrandbekämpfung	4
Truppmann Teil 1	14
Truppmann Teil 2 Brandbekämpfung	27
Truppmann Teil 2 Halten/Rückhalten/Sichern	11
Truppmann Teil 2 Techn. Hilfeleistung	23

Neben zahlreichen Ausbildern aus nahezu allen Feuerwehr-Löschbezirken unterstützten in der Regel im Bereich der Ersten Hilfe der Malteser Hilfsdienst Merzig und der THW Ortsverband Mettlach in der Truppmann-Ausbildung die Durchführung der Lehrgänge; auch diesen sei für ihr ehrenamtliches Engagement gedankt, auch wenn es in diesem Jahr nur eingeschränkt angeboten werden durfte.

Eröffnung der Feuerwache Mettlach

Bereits im März ist der Löschbezirk Mettlach in seine neue Feuerwache eingezogen. Sie war nach etwa zweieinhalbjähriger Bauzeit fertiggestellt und kostete ca. 4,3 Millionen Euro, der Eigenanteil der Gemeinde Mettlach einen Eigenanteil von ca. 800.000 Euro trägt. Der Restbetrag wurde durch Fördermittel von EU, Bund und Land ausfinanziert. Im März konnte



durch Bürgermeister Daniel Kiefer und Ortsvorsteher Heiner Thul die Schlüssel im kleinsten Kreis an Wehrführer Thomas Jager und den Löschbezirksführer Andreas Fandel übergeben werden. Damals war man sich aber schon einig, dass die offizielle Einweihung ihrer neuen Feuerwache möglichst mit allen Feuerwehrmännern und -frauen gefeiert werden sollte. Anfang September konnte dann das neue Gerätehaus in gebührendem Rahmen eingeweiht werden.

Am Gemeindefeuerwehrtag am 05.09.2021 fand die offizielle Einsegnung der Feuerwache in Mettlach sowie einiger neuer Fahrzeuge der angrenzenden Löschbezirke statt. Die Pfarrerin Andrea Zarpentin und Pastor Hans-Thomas Schmitt segneten das neue Feuerwehrgerätehaus, die beiden neuen Fahrzeuge vom Typ HLF 10 der Löschbezirke Orscholz und Tünsdorf sowie das neue Wechselladerfahrzeug für den Katastrophenschutz feierlich ein.

Helfer aus der Gemeinde Mettlach unterstützen bei Flutkatastrophe

Bei der Bekämpfung des Hochwassers in der Region Trier im Juli 2021 haben auch Helfer aus der Gemeinde Mettlach Hilfe geleistet. Neben dem Wehrführer der Gemeinde, Thomas Jäger, waren weitere Kameradinnen und Kameraden aus den Löschbezirken Orscholz und Mettlach an dem Einsatz beteiligt. Die 4 Fernmelder sowie 5 Stabsfunktionäre der Feuerwehr wurden außerdem durch einen Rettungswagen mit zwei Sanitätern des DRK-Ortsverbands Mettlach unterstützt.

Die Einsatzkräfte aus der Gemeinde leisteten vor allem bei der Evakuierung Krankenhauses in Trier-Ehrang Hilfe, weil der Ortskern von Ehrang mit Wasser volllief.



Bürgermeister Daniel Kiefer dankte den ehrenamtlichen Helfern aus der Gemeinde Mettlach, die mit aller Kraft gegen das Hochwasser ankämpften und die Einsatzkräfte aus der Region Trier vor Ort sowie auch vom Feuerwehr-Gerätehaus Mettlach aus, unterstützten.

Standesamt

Beim Standesamt wurden folgende Personenstandsdaten beurkundet:

	2021	2020	2019	2018	2017	2016	2015
Eheschließungen	89	85	100	91	84	64	74
Sterbefälle	83	62	72	71	60	72	80
Geburten	0	1	1	0	0	1	1

(Stand: 31.12.2021)

Im Rathaus gaben sich 35 Paare das Ja-Wort, 22 Paare auf Schloss Saareck, 26 Paare auf Schloss Ziegelberg, 4 Paare im Cloef-Atrium, 2 Paare im Hofgut St. Gangolf. Erwähnenswert ist, dass sich 36 Brautpaare, die keinen Wohnsitz in Mettlach haben, in unserer Gemeinde das Ja-Wort gaben. Corona stellte die Brautpaare und das Standesamt in diesem Jahr erneut vor eine besondere Herausforderung. Trauungen konnten oftmals nur im kleinen Kreis durchgeführt werden.

Wie in den Vorjahren waren auch im Berichtsjahr für Trauungen im Ausland die erforderlichen Ehefähigkeitszeugnisse auszustellen, Befreiungsverfahren durchzuführen, ausländische Entscheidungen in Ehesachen anzuerkennen sowie Namenserkklärungen zu beurkunden. 37 Einträge aus Eheregistern wurden nacherfasst, um nur einen Auszug aus dem Aufgabenbereich des Standesamtes zu nennen. Zudem wurden 1.116 Urkunden und Registerauszüge ausgestellt. 110 Personen (Vorjahr: 54) erklärten ihren Austritt aus der katholischen bzw. evangelischen Kirche.

Versicherungsstelle/Rentenstelle

Beim Versicherungsamt der Gemeinde wurden 50 Renten- und Kontenklärungsanträge gestellt und an die zuständigen Rentenversicherungsträger weitergeleitet. In einigen Fällen war gleichzeitig ein EWG-Antragsverfahren einzuleiten. Für die zugewiesenen Aussiedler waren Kontenklärungsverfahren einzuleiten.

Daneben wurden zahlreiche Anträge auf Anerkennung von Behinderungen nach dem Schwerbehindertengesetz, auf Befreiung von der Rundfunkgebührenpflicht sowie auf Vergünstigung von Telefongebühren entgegengenommen und an die entsprechenden Behörden weitergeleitet.

Friedhofsamt

Auf den zehn **Friedhöfen** der Gemeinde Mettlach wurden 115 Verstorbene, mit 80 Urnenbestattungen, beigesetzt. Die Beisetzungen verteilen sich auf die einzelnen Ortsteile wie folgt:

Ortsteil	2021	davon Urnen	2020	davon Urnen	2019	davon Urnen
Mettlach	25	16	16	13	27	18
Orscholz	41	38	34	28	37	31
Saarhölzbach	12	4	16	7	11	5
Weiten	13	8	10	8	12	14
Tünsdorf	11	6	15	9	9	4
Nohn	2	1	4	4	5	4
Faha	5	4	2	1	2	2
Wehingen	2	0	8	2	4	2
Bethingen	2	2	3	2	6	3
Dreisbach	2	1	2	2	1	0
Insgesamt	115	80	110	76	114	83

Stand: 31.12.2021

Bekämpfung der Corona-Pandemie

Die Ortspolizeibehörde hatte im Zuge der Corona-Pandemie auch im vergangenen Jahr vielfältige neue Aufgaben: Erlass von Quarantäneverfügungen, Kontrolle von Kontaktbeschränkungen und Versammlungsverboten, Klärung von Fragen Einreisenden/Reiserückkehrer, Prüfung von Hygienekonzepten, Durchsetzung von Betriebsuntersagungen und -beschränkungen, Entgegennahme und Bestätigung von Anmeldungen von Veranstaltungen und Ausstellung von Ausnahmegenehmigungen.

Zu allen Lebensbereichen gab es hinsichtlich der sich ständig ändernden Rechtsgrundlagen viele Fragen von Bürgerinnen und Bürgern, mit denen die Mitarbeiter des Ordnungsamtes in die Verantwortung genommen wurden.

Corona-Schnelltestzentrum im Cloef-Atrium eröffnet

Im April 2021 wurde in der Gemeinde Mettlach ein Testzentrum des Landkreises Merzig-Wadern für PoC-Antigen-Schnelltests im Cloef-Atrium in Orscholz eingerichtet.

Für die Tourismusgemeinde Mettlach eröffnete sich dadurch die Möglichkeit nicht nur für die Einheimischen, sondern auch für ihre Gäste und Besucher ein wichtiges Angebot zu etablieren.

Hierzu leistete das Testzentrum einen wesentlichen Beitrag, denn so konnte die Cloef auch während der Pandemie zu einem sicheren Ausflugsziel werden.



Bürgermeister Daniel Kiefer (links) und Landrätin Daniela Schlegel-Friedrich (3. v.l.) danken den ehrenamtlichen Helfern der Feuerwehr und DRK im neuen Schnelltest-Zentrum.

Fachbereich 2: Bauen und technische Dienste

Bauordnungsrecht

In 2021 wurden 108 Bauanträge (einschließlich Genehmigungsfreistellungen) und Anträge auf Erteilung von Vorbescheiden gestellt. Davon entfallen 29 Bauanträge auf die Errichtung von Wohnhausneubauten (einschl. Reihen-, Doppel- u. Mehrfamilienhäusern).

Die Bauantragsbilanz für **Wohnhausneubauten** sieht in den einzelnen Ortsteilen - betrachtet auf die letzten 5 Jahre - wie folgt aus:

Ortsteil	2017	2018	2019	2020	2021
Mettlach	4	2	17	12	4
Orscholz	6	5	2	4	7
Saanhölzbach	1	1	2	5	7
Weiten	13	6	5	6	4
Tünsdorf	1	2	10	2	1
Nohn		3		1	2
Faha	2		1	2	2
Wehingen	1		1	1	
Bethingen			1	1	1
Dreisbach		1		1	1
Insgesamt	28	20	39	35	29

Des Weiteren wurden im gleichen Zeitraum **Bauanträge** für folgende Bauvorhaben eingereicht:

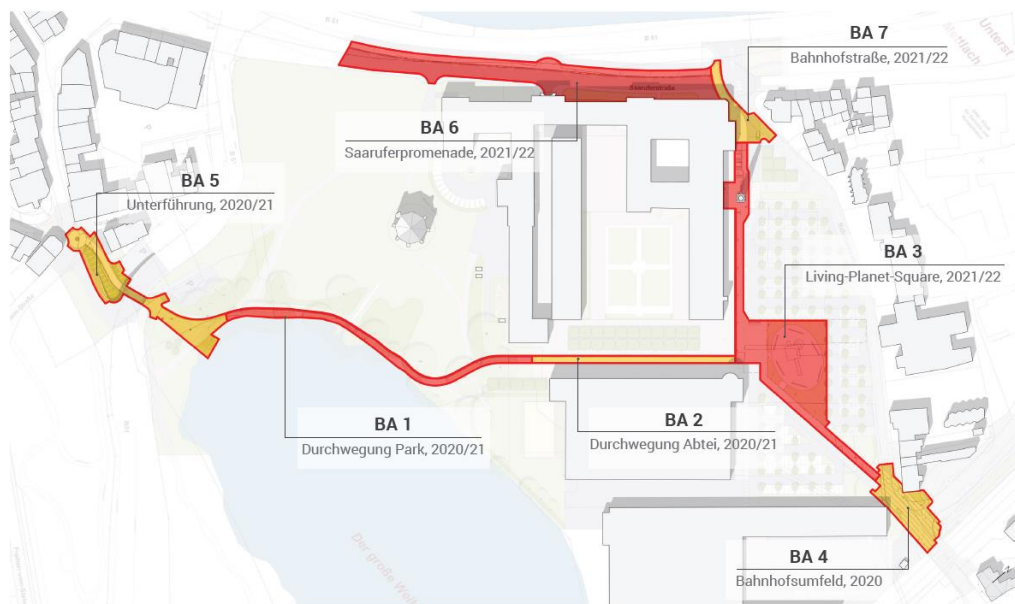
Bauvorhaben	2017	2018	2019	2020	2021
Gewerbliche Neubauten	2	6	3	5	8
Wohn-/ Geschäftshausumbauten, /-anbauten	39	32	23	19	23
Garagenneubauten, - umbauten, - anbauten	12	18	14	16	13
Sonstige Baumaßnahmen*	23	22	21	25	25
Anträge auf Erteilung von Vorbescheiden	10	12	10	12	10
Insgesamt	86	90	71	77	79

*Sonstige Baumaßnahmen = Einfriedungen, Stützmauern, Scheunen, Geräteräume, Gartenhäuser, Lagerräume, Werbeanlagen, Nutzungsänderungen u. ä.

Stadtumbau Ortsmitte Mettlach – Freiraumplanungen

Das Stadtumbauprojekt „Stadtumbau Ortsmitte Mettlach“, das die Gemeinde Mettlach und die Villeroy & Boch AG gemeinsam in einer öffentlich-privaten Partnerschaft realisieren, verfolgt das Ziel, die Ortsmitte Mettlachs und den Bereich der „Alten Abtei“ neu zu ordnen und städtebaulich und architektonisch zu entwickeln.

1 _ PROJEKTUMGRIFF ÖFFENTLICHE FREIFLÄCHEN



Am 24.11.2021 wurde in der Spiel- und Sporthalle Mettlach der aktuelle Planungs- und Umsetzungsstand der „Mettlacher Runde“ der Öffentlichkeit vorgestellt. Nachdem der 4. Bauabschnitt (Bahnhofsumfeld) im Jahr 2021 abgeschlossen werden konnte, erfolgte ebenfalls in 2021 die Ausschreibung der Bauleistungen für die Bauabschnitte 1, 2 und 5. Beabsichtigter Baubeginn für die diese drei Abschnitte ist Mitte 2022.

Hochbaumaßnahmen

Fertigstellung der neuen Feuerwache in Mettlach

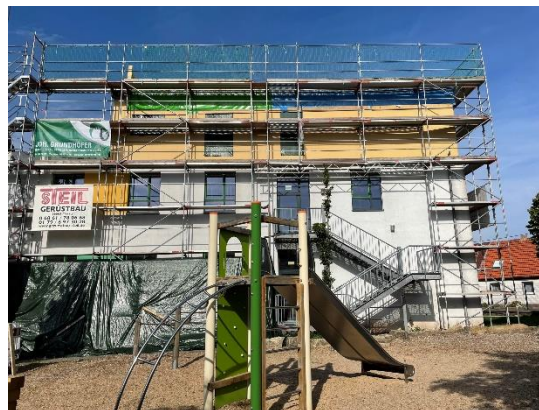


Nach zweieinhalbjähriger Bauzeit konnte das neue Feuerwehrgerätehaus des Löschbezirks Mettlach am 04.09.2021 offiziell seiner neuen Bestimmung übergeben werden. Rund 4,3 Millionen Euro wurden in den Umbau der ehemaligen Industriehalle des Keramikunternehmens V&B in ein modernes und zeitgemäßes Feuerwehrgerätehaus investiert. Neben der Einrichtung moderner Sozial- und Schulungsräume wurde außerdem die Fassade auf der Nordseite hochwertig saniert, um den historischen Charakter des Bauwerks zu erhalten. Gefördert wurde die Maßnahme mit rund 3,5 Millionen Euro aus dem Europäischen Fonds für regionale Entwicklung (EFRE) sowie aus Städtebaufördermitteln von Bund und Land unterstützt, ergänzt um Bedarfszuweisungen aus dem saarländischen Innenministerium für den Neubau von Feuerwehren.

Sanierung und Erweiterung der Grundschule Orscholz

Bereits Ende 2020 konnte im 1. Bauabschnitt die energetische Sanierung des Dachgeschosses (südliche Teilfläche) der Grundschule abgeschlossen werden. Dabei wurde neben dem Einbau der Dämmung die Dachgauben neu eingefasst sowie die Ziegeleindeckung komplett erneuert.

Die Gesamtausgaben für diese Maßnahme beliefen sich auf rd. 300.000 € und wurde im Rahmen des Kommunalinvestitionsförderungsgesetzes I mit einem Gesamtbetrag von rd. 215.000 € gefördert.



Der 2. Bauabschnitt, die Erweiterung um 4 Klassenräume durch Aufstockung auf dem Bestandsgebäude (nördlicher Teil) umfasst folgende Teileleistungen:

- Abbruch der nicht sanierten Dachfläche auf einem der beiden Gebäudeteile,
- Bau einer Aufstockung auf den bestehenden Gebäudeteil und Anbindung an das Bestandstreppenhaus,
- Errichtung eines außenliegenden, barrierefreien Aufzuges mit Zugangsmöglichkeit vom Schulhof aus und Andienung aller Geschosse,
- Herstellung eines barrierefreien WCs,
- Herstellung einer Toilettenanlage.

Gesamtinvestitionsvolumen: rd. 1,7 Mio €. Gefördert wird diese Maßnahme im Rahmen des Kommunalinvestitionsförderungsgesetzes II sowie dem Investitionsprogramm Bildung und Betreuung II.

Gleichzeitig erfolgt mit dem 2. Bauabschnitt der Ausbau der Digitalisierung der Grundschule auf der Grundlage eines von der Schule entwickelten Medienkonzepts. Zur Umsetzung des Medienkonzeptes sind im gesamten Schulkomplex ergänzende Elektro-installationsarbeiten erforderlich. Die Kosten für diese Maßnahme belaufen sich auf rd. 165.000 €, sie wird mit rd. 122.400 € gefördert durch das Investitionsprogramm zum beschleunigten Infrastrukturausbau der Ganztagsbetreuung für Grundschulkindern.

Weitere Sanierungs- und Unterhaltungsmaßnahmen:

- **Bürgerhaus Faha, Sanierung WC Anlagen**
Behindertengerechte Sanierung der alten Herren und Damen WC Anlagen.
Gesamtkosten ca. 48.000 €
- **Rathaus Mettlach**
Montage einer Brandmeldeanlage und Austausch der Rauchmelder durch vernetzte und aufgeschaltete Rauchmelder (ca. 10.500 €)
- **Grundschule Mettlach**
Montage einer Brandmeldeanlage und Austausch der Rauchmelder durch vernetzte und aufgeschaltete Rauchmelder (ca. 7.500 €)
- **Baubetriebshof Mettlach**
Austausch der alten Toranlagen, Gärtnerei, Schilderwerkstatt und der Baukolonne (ca. 19.500 €)
- **Mehrzweckhalle Orscholz**
Montage einer Brandmeldeanlage und Austausch der Rauchmelder (ca. 7.500 €)
- **Bürgerhaus Dreisbach**
 - Sanierung Grundleitung (ca. 7.500 €)
 - Energetische Sanierung Veranstaltungsraum, Erneuerung Fenster und Türen (ca. 8.700 €)



- **Freibad Mettlach**
 - Einbau einer neuen Chloranlage und neue Pumpenverrohrung (ca. 20.000 €)
 - Austausch Fenster und Türen im Technikgebäude (ca. 11.500 €)
 - Anlegen neuer Pflasterflächen vor dem Technikgebäude (ca. 12.500 €)
 - Einbau eines neuen Luftentfeuchters im Technikgebäude (ca. 4.500 €)
- **Leichenhalle Nohn**
 - Abdichtung Keller gegen eindringende Feuchtigkeit (ca. 18.500 €).
 - Austausch der Zähleranlage (ca. 5.000 €)
 - Sanierung der Kälteanlage (ca. 4.000 €)
- **Feuerwehrgerätehaus Faha**
Beseitigung von Elektromängeln (ca. 3.500 €)
- **Feuerwehrgerätehaus Weiten**
Beseitigung von Elektromängeln (ca. 4.500 €)

Tiefbaumaßnahmen

Sanierung der Ortsdurchfahrt im Ortsteil Faha einschließlich Neuverlegung des Kanals und der Wasserleitung

Nachdem in 2016 der 1. Bauabschnitt (Kosten rd. 750.000 €) und von November 2017 bis zum Sommer 2018 der 2. Bauabschnitt (Kosten rd. 850.000 €) zur Sanierung der Ortsdurchfahrt sowie der Neuverlegung des Kanals und der Wasserleitung abgeschlossen wurde, haben im November 2020 die Bauarbeiten des 3. Bauabschnitts begonnen.

Der 3. Bauabschnitt umfasst die Weitener Straße sowie ein Teil der Von-Vah-Straße in Richtung Ortsausgang nach Kesslingen und umfasst drei Abschnitte. Die geplanten Investitionskosten für den 3. Bauabschnitt belaufen sich auf rd. 1,8 Mio. Euro.

Im laufenden 3. Bauabschnitt der Sanierung wurde bisher der 1. Projektschnitt (Von-Vah-Straße in Richtung Ortsausgang nach Kesslingen) und der 2. Projektabschnitt (Weitener Straße, von der Von-Vah-Straße bis zur Einmündung der Straße Im Langenfeld) abgeschlossen.

Nach Abschluss des z. Z. laufenden 3. Projektabschnitts erfolgt zum Ende der Baumaßnahme der Straßenendausbau (Asphaltierung) über die gesamte Fläche.



(Abschnitt 1 in Gelb, Abschnitt 2 in Orange und Abschnitt 3 in Blau)

Neugestaltung Kirchengumfeld in Orscholz

Zur Neugestaltung des Kirchengumfeldes wurden umfangreiche Pflasterarbeiten durchgeföhrt. Die Gesamtkosten der Maßnahme belaufen sich auf ca. 109.000 €. Für diese Baumaßnahme erhält die Gemeinde Bewilligungen aus EU-, Bund- und Landesmitteln (ca. 71.000 €) und eine Bedarfzuweisung (ca. 27.000 €) aus dem Ausgleichsstock vom Ministerium für Inneres, Bauen und Sport, sodass ein Eigenanteil von ca. 11.000 € im Gemeindehaushalt verbleibt.



Außenanlage und Dacheindeckung des Aussichtspunktes Cloef saniert

Unmittelbar an der Cloef und um die Cloefhütte herum wurde der Weg neu gepflastert. Zusätzlich wurde das Dach der Cloefhütte saniert und die Treppen zum Aussichtspunkt erneuert.

Die Gesamtkosten dieser Maßnahmen belaufen sich auf ca. 123.000 €. Für diese Baumaßnahme erhält die Gemeinde Bewilligungen aus EU-, Bund- und Landesmitteln (ca. 80.000 €) und eine Bedarfzuweisung (ca. 30.000 €) aus dem Ausgleichsstock vom Ministerium für Inneres, Bauen und Sport, sodass ein Eigenanteil von ca. 12.000 € im Gemeindehaushalt verbleibt.



Neugestaltung des Kirchengumfeldes in Mettlach

Das Projekt umfasst Pflasterarbeiten und die Sanierung der Sandsteingeländer. Die Gesamtkosten dieser Maßnahme belaufen sich auf ca. 133.000 €. Für diese Baumaßnahme erhält die Gemeinde Bewilligungen aus EU-, Bund- und Landesmitteln (ca. 84.000 €) und eine Bedarfzuweisung (ca. 32.000 €) aus dem Ausgleichsstock vom Ministerium für Inneres, Bauen und Sport. Die verbleibenden Restkosten (ca. 17.000 €) trägt die Kirchengemeinde St. Lutwinus Mettlach.

Weitere Maßnahmen 2021

- **Straßeninstandsetzungsmaßnahmen an Gemeindestraßen**
 - Bethingen, Eulenwäldchen (Sackgasse)
 - Bethingen, Odilienstraße 6
 - Orscholz, Am Waldfriedhof
 - Dreisbach, Bohnenstraße (oberer Teil)
 - Mettlach, Zur Goldgrube (Asphaltarbeiten, Bordstein, Rinnenplatten)
 - Mettlach, Saareckstraße
 - Mettlach, Freiherr-vom-Stein-Straße 46 – 58
 - Saarlölbach, Kirchenstraße
 - Saarlölbach, Kachelpass (Rinne)
 - Saarlölbach, Ortsausgang in Richtung Britten
 - Weiten, Bermetstraße und Lothringer Straße (Gehwegverlängerung)
 - Nohn, Medardusstraße (Bordstein und Rinnenplatten)
 - Nohn, Zur Rutzgewann
 - Nohn, Blechmühle bis Ortsverbindungsstraße Dreisbach-Nohn

Auftragsvolumen insgesamt ca. 478.000 €. Hierzu wurden im Rahmen des „Förderprogramms kommunale Straßen 2021-2022“ eine Bedarfszuweisung von 265.581 € seitens des Ministeriums für Inneres, Bauen und Sport gewährt.

- **Fahrbahnmarkierungsarbeiten im gesamten Gemeindegebiet**
Auftragsvolumen insgesamt rd. 17.000 €
- **Erneuerung von Schutzplanken im gesamten Gemeindegebiet**
Auftragsvolumen insgesamt rd. 10.000 €
- **Sanierung der Stützmauer in der Straße Bocksberg im Ortsteil Mettlach**
Auftragsvolumen insgesamt rd. 73.000 €
- **Straßenreinigung**
Auftragsvolumen insgesamt rd. 25.000 €
- **Reinigung aller Straßeneinläufe**
Auftragsvolumen insgesamt rd. 40.000 €
- **Barrierefreier Ausbau der Bushaltestellen in Dreisbach**
Dem Ziel, alle Bushaltestellen im Gemeindegebiet barrierefrei zu gestalten, ist die Gemeinde Mettlach mit dem Ausbau von zwei Bushaltestellen im Ortsteil Dreisbach ein Stück nähergekommen. An beiden Haltestellen wurde eine Erhöhung des Bordsteins, ein Einstiegsfeld aus Rippenplatten sowie ein Auffindestreifen, um Sehbeeinträchtigten den Einstieg in den Bus zu erleichtern, bauseits hergerichtet. Auftragsvolumen insgesamt rd. 25.000 €
- **Herstellung von Außenanlagen und Abriss des alten Aufstellungsgebäudes des Wasserwerkes in Bethingen**
Auftragsvolumen insgesamt rd. 250.000 €
- **Neubau eines Steuerschachtes und der Wasserleitungen in Höhe der Zollhäuser in Wehingen**
Auftragsvolumen insgesamt rd. 295.000 €
- **Aktualisierung des Kanalkatasters**
Auftragsvolumen insgesamt rd. 100.000 €
- **Sanierung Dorfbrunnen an der Kirche in Weiten**
Auftragsvolumen rd. 10.000 €



Bauplanungsrecht

Das Oberverwaltungsgericht des Saarlandes (OVG) hatte durch Urteil vom 4. Februar 2020 den im Mai 2017 vom Gemeinderat Mettlach beschlossenen Flächennutzungsplan für unwirksam erklärt. Zur Begründung führte das Gericht an, dass der Windenergie mit der Ausweisung der Konzentrationszonen im Flächennutzungsplan nicht substantiell Raum verschafft wurde, bedingt durch die nicht bestehende Genehmigungsfähigkeit zur Errichtung von WEA in der Konzentrationszone Wintersteinchen (Artenschutzhindernisse). Die OVG-Entscheidung hatte zur Konsequenz, dass die im Außenbereich privilegierten Vorhaben zur Errichtung von WEA somit grundsätzlich im gesamten Gemeindegebiet bauplanungsrechtlich zulässig sind. Nachdem im September 2021 vier WEA im Bereich der Konzentrationszone Wintersteinchen durch das zuständige Landesamt für Umwelt und Arbeitsschutz (LUA) genehmigt wurden und sich damit die dem Urteil des OVG vom 04.03.2020 zugrunde liegende Sach- und Rechtslage geändert hat, hat der Gemeinderat in seiner Sitzung am 15.12.2021 beschlossen, erneut in das Verfahren zur Teiländerung des Flächennutzungsplanes zur Steuerung der Windenergie einzusteigen.



Breitbandausbau in der Gemeinde Mettlach

Mit dem Ziel einer besseren Versorgung der Haushalte mit schnellem Internet, hat der Gemeinderat im vergangenen Frühjahr einer Kooperationsvereinbarung mit der Firma Deutsche Glasfaser zum Ausbau der Glasfaserinfrastruktur (zunächst für die Ortsteile Mettlach, Orscholz und Tünsdorf) zugestimmt. Voraussetzung einen Ausbau war, dass bei der Nachfragebündelung sich mindestens 40 % der Haushalte für einen Anschluss entscheiden. Diese Marke wurde in den Ortsteilen Orscholz und Tünsdorf im September 2021 erreicht, so dass bereits im I. Quartal 2022 mit den Ausbaurbeiten begonnen werden kann.

Für den Ortsteil Mettlach wird die Nachfragebündelung im ersten Halbjahr 2022 erfolgen.



Liegenschaften

Aus der Überlassung ihrer gemeindlichen Liegenschaften, Gebäude und Gemeinschaftseinrichtungen hat die Gemeinde im Berichtszeitraum 2021 folgende **Einnahmen** erzielt:

Landpacht	ca. 195,000 €
Miete; einschl. Mietnebenkosten	rd. 87.296 €
Nutzungsentgelt für Mehrzweckhallen und Bürgerhäuser	ca. 3.000 €
Nutzungsentgelt für Zeltplätze	ca. 600 €
Insgesamt (2021):	ca. 285.896 €

Baubetriebshof

Der gemeindliche Baubetriebshof erledigt eine Vielzahl von Pflichten in der Gemeinde. Er ist für die Reparaturarbeiten in den gemeindlichen Immobilien zuständig. Hierzu zählen insbesondere 6 Bürgerhäuser, 2 Grundschulen, 6 Mehrzweck- bzw. Sporthallen, öffentliche Toilettenanlagen, Feuerwehrgerätehäuser, Leichenhallen und sonstige gemeindeeigene Häuser (wie z. B. das Rathaus, Schloss Ziegelberg).

Zu den Aufgaben des Bauhofes zählt die gärtnerische Grünunterhaltung auf allen Flächen, die sich im Eigentum der Gemeinde Mettlach befinden. Neben dem Straßenbegleitgrün werden auch die 30 Spielplätze, die 10 Friedhöfe in den einzelnen Ortsteilen, Parks und Außenanlagen gärtnerisch gepflegt. Auch obliegt dem Baubetriebshof die Unterhaltung von Straßen, Wegen und Plätzen. Angefangen vom Winterdienst bis hin zu den Schilderkontrollen und dem Schilderaufbau.

Veranstaltungen, wie z.B. Fastnachtsumzüge, Erntedankumzug, das Saarpedal etc., für welche der Bauhof ansonsten die Absperrungen auf- und abbaut, entfielen pandemiebedingt dagegen fast gänzlich im Jahr 2021. Umso schöner ist es, dass auch im Jahr 2021 die Weihnachtsbäume, der keramischen Weihnachtsbaum auf dem Marktplatz und die Weihnachtbeleuchtung in der Fußgängerzone in Mettlach wie gewohnt aufgebaut werden konnten.

Aufgrund des sehr umfangreichen Aufgabenspektrums der Baubetriebshofmitarbeiter und einer in Anbetracht der finanziellen Lage nicht darstellbaren wesentlichen Personalerweiterung galt es im Geschäftsbereich des Baubetriebshofes auch im Jahre 2021 Prioritäten zu setzen. Dies hatte zur Folge, dass nicht immer und zeitnah Wünsche, die überwiegend berechtigt sind, erfüllt werden konnten. In Jahr 2021 erhielt der Fuhrpark ein neues Fahrzeug für eine Grünkolonne und einen Radbagger. Die Kosten beliefen sich auf ca. 60.000 € bzw. ca. 150.000 €. Zusätzlich wurden für die Schreinerwerkstatt eine neue Standbohrmaschine (2.500 €) und die Schlosserei ein neues Schweißgerät (2.800 €) beschafft.

Im Bereich der Grünkolonnen wurden einige alte Handrasenmäher, Freischneider und Gebläse ersetzt. Die Umstellung auf teilweisen Akkubetrieb wurde in Angriff genommen (ca. 15.000 €).

Anregungen und Ereignisse können Sie über die sogenannten „AEM-App“ an die Gemeindeverwaltung melden. Auf der Homepage der Gemeinde findet sich ein link, unter welchem sich die App herunterladen lässt. Daneben besteht die Möglichkeit, Nachrichten per E-Mail (bauhof@mettlach.de), Fax (06864 / 93981-29), oder telefonisch (06864 / 93981-20) mitzuteilen.



Forst



Das Jahr 2021 stand im Gemeindewald Mettlach ganz im Zeichen der Bewältigung der Trockenheitsschäden und des Borkenkäferbefalls im Nadelholz. So setzte sich diese Entwicklung seit 2018 fort und es zeigten sich große Schäden hauptsächlich in den Fichtenwäldern, aber auch zunehmend in den alten Buchen- und Eichenbeständen. Im Jahr 2022 wurde ein Schadholzanfall erreicht von rund 12.800fm bei einem Gesamteinschlag von 14.400fm. Der normale Holzeinschlag in einem Jahr liegt bei 6.400fm. Die nun anstehende Wiederbewaldung

der geschädigten Waldflächen (ca. 50ha) wird die Arbeit im Forstrevier für die nächsten Jahre und Jahrzehnte prägen. Im abgelaufenen Jahr wurde nun eine Gesamtfläche von rund 7ha mit 28400 Pflanzen neu aufgeforstet. Hierzu wurde die Gemeinde durch Fördergelder von Land und Bund unterstützt.

Dankenswerterweise engagieren sich aber auch Privatpersonen für die Wiederherstellung unseres Waldes in Form von Zweckgebundenen Geldspenden. Positiv zu bewerten ist auch der Umstand, dass von Seiten unserer Schulen das Thema Wald und Natur ebenfalls in den Unterrichtsstoff mit aufgenommen und dieses Thema auch vor Ort im Wald in Form von praktischer Arbeit behandelt wird. Schüler und Schülerinnen der Gemeinschaftsschule Saarschleife pflanzten im vergangenen Herbst aktiv einen neuen Laub-Mischwald auf der Gemarkung Orscholz.



Fachbereich 3: Innere Dienste

Kommunalpolitische Gremien 2021

Gemeinderat

Im Jahr 2021 wickelte der Gemeinderat an 7 Sitzungstagen 100 Tagesordnungspunkte mit zahlreichen Unterpunkten ab, zusätzlich fanden insgesamt 27 Ausschusssitzungen statt, in denen die Beschlüsse des Gemeinderates in aller Regel vorbereitet wurden, in Einzelfällen aber auch abschließend entschieden wurden.

Pandemiebedingt musste ein Teil der Sitzungen in digitaler Form durchgeführt werden.



Ortsräte

In den zehn Ortsräten der Gemeinde sind insgesamt 92 Bürgerinnen und Bürger kommunalpolitisch tätig. Die Ortsräte von Mettlach und Orscholz bestehen aus je 11, die der Ortsteile Saarhölzbach, Weiten, Tünsdorf, Faha, Wehingen und Dreisbach aus je 9 Ratsmitgliedern, die Ortsteile Nohn und Bethingen aus 8 Mitgliedern. Je nach Größe der Ortsteile fanden während des Jahres zwischen einer und sechs Sitzungen statt.

Dieser Jahresbericht ist ein guter Anlass und gibt immer wieder die Gelegenheit, allen Kommunalpolitikern für ihren ehrenamtlichen Dienst im Interesse der Gemeinde Mettlach mit ihren Ortsteilen zu danken.

Personalsituation

Der **Personalbestand** (Stammpersonal ohne geringfügig Beschäftigte) bei der Gemeinde Mettlach mit ihren Betrieben und der Saarschleife Touristik GmbH & Co. KG stellte sich im vergangenen Jahr folgendermaßen dar:

Personalbestand	2021	
Kernverwaltung	36	
Bauhofkolonnen	23	
Forstbetrieb	5	
Gemeindewasserwerk	6	
Gemeindeabwasserwerk	2	
Gemeindeabfallwerk	1	
Freibad	2	
Schulen	4	
Kindertageseinrichtung der Gemeinde	18	
Saarschleife Touristik GmbH & Co. KG	12	
Insgesamt	109	davon 82 in Vollzeit 21 in Teilzeit 4 Langzeitabwesend (Altersteilzeit, Elternzeit u. ä.) 2 in Ausbildung

Schulen in gemeindlicher Trägerschaft

Schülerzahlen:

Grundschule in	2021
Mettlach	141
Orscholz	229
Grundschüler insgesamt	370

Finanzmittel für laufende schulische Zwecke:

Ausgaben für	2021
Unterhaltungsmaßnahmen (ohne Bauprojekte)	66.000 €
Bewirtschaftung	94.600 €
Geräte, Ausrüstungs- und Ausstattungsgegenstände	92.000 €
Lehr-/ Unterrichtsmittel, Sachleistungen u. a.	13.600 €
Büro- und Geschäftsausgaben	12.307 €
sonstige allgemeine Ausgaben	
Schülerunfallversicherung	20.100 €
Schülerbeförderungskosten	98.000 €

Corona-Pandemie - Luftreinigungsgeräte für Mettlacher Grundschulen und Kindergärten

Bis zum Beginn des neuen Schuljahrs im August 2021 und damit rechtzeitig vor der 3. Welle der Corona-Pandemie hat die Gemeinde Mettlach insgesamt 68 Lüftungs-reinigungsgeräte angeschafft und an die beiden Grundschulen und die sechs Kindertages-einrichtungen übergeben.

15 der mobilen Hochleistungs-geräte wurden über ein Förderprogramm des Landes finanziert (33.000 €).

Zur Anschaffung weiterer 53 Geräte hatte der Gemeinderat sich für die Aufnahme eines Sonderkredits in Höhe von 110.000 € entschieden.



Kindertageseinrichtungen

Belegungssituation 2021 in den Kindertageseinrichtungen

Kindertages- einrichtung	Platzangebot		belegte Plätze		Einzugsgebiet	Träger
	Kindergarten	Krippe	Kindergarten	Krippe		
Mettlach Marienau	50	11	42	8	Mettlach	Kirche
Mettlach Bahnhofstraße	73	11	68	8	Mettlach	Gemeinde
Saanhölbach	38	5	31	5	Saanhölbach	Kirche
Orscholz	125	22	89	22	Orscholz	Kirche
Weiten	50	22	48	15	Weiten, Faha	Kirche
Tünsdorf	75	22	57	17	Tünsdorf, Nohn, Wehingen, Dreis- bach, Bethingen, Büschdorf	Kirche
Insgesamt	411	93	335	75		

Darüber hinaus stehen ergänzend zu diesem Platzangebot in der Gemeinde Mettlach weitere Plätze in der Kindertagespflege zur Verfügung, beispielsweise in der Zwergenwerkstatt Kunterbunt (mit 7 belegten Plätzen zum Jahresende).

Neubau einer Kindertagesstätte im Ortsteil Mettlach angestoßen

Bereits 2020 fiel die Entscheidung, die KiTa „Bahnhofstraße“ im Ortsteil Mettlach durch einen Neubau zu ersetzen. Zum Jahreswechsel wurde dann die Standortfrage geklärt. Der Gemeinderat folgte insoweit der Ortsratsempfehlung und sprach sich mehrheitlich für einen Neubau an der „Britter Straße“, angrenzend an den „Alten Sportplatz“, aus. Aktuell sind nach der Beauftragung eines Projektsteuerers und des Architekturbüros die umfangreichen Planungen angelaufen, verbunden mit der Zielsetzung in der zweiten Jahreshälfte 2022 mit dem Bau beginnen zu können.

Kindergartenbeiträge im Kindergartenjahr 2021/22

Die Gemeinden und Städte im Landkreis Merzig-Wadern haben gemeinsam mit dem Landkreis Merzig-Wadern die gesetzlich eröffneten Möglichkeiten genutzt und sich ab 01.08.2021 auf kreisweit einheitliche Elternbeiträge verständigt.

Auch weil das Land bis 2022 jährlich seinen Zuschussanteil an den Personalkosten der Kindertageseinrichtungen erhöht, konnte ein Modell gefunden werden, bei dem sich in allen Gemeinden der Elternbeitrag künftig reduziert. Die Berechnungsparameter zur Ermittlung des Elternbeitrages haben sich nicht geändert. Ausschlaggebend sind weiterhin das vorgehaltene Betreuungsangebot und die Höhe der jetzt kreisweiten Personalkosten. Ab dem 1. August 2021 und für das neue Kindergartenjahr gilt für die Höhe der Elternbeiträge die gesetzlich festgeschriebene Höchstgrenze von 13 Prozent der Personalkosten. Der neue Elternbeitrag gestaltet sich für Eltern insgesamt günstiger und die geänderten Betreuungsmodelle bieten mehr Flexibilität.

Betreuungsform		Elternbeitrag/ 1. Kind (2021/22)	zum Vergleich: der bisherige Beitrag
Krippe		236 €	280 €
Kindergarten	Ganztagsplatz/lang	104 €	118 €
	Ganztagsplatz/ kurz	73 €	92 €

Finanzmittel für laufende vorschulische schulische Zwecke (Kindergarten und Krippe):

	2021
Gemeindezusammenschluss an KiTa in kirchlicher Trägerschaft	451.000 €
Kosten (bereinigt) an KiTa in kommunaler Trägerschaft	135.500 €

Ehrenamt und gemeinnütziges Engagement in der Gemeinde



Jugendforum Mettlach als „Stille Stars im Ehrenamt“ gewürdigt

Der Landkreis Merzig-Wadern ehrt regelmäßig Menschen und Institutionen, die sich ehrenamtlich engagieren. 2021 wurde diese Auszeichnung u.a. auch dem Jugendforum Mettlach zuteil. Die Preisträger sind seit 1987 insbesondere in der ehrenamtlichen Kinder- und Jugendarbeit tätig. Seither sehr gut angenommen sind die vom Jugendforum in den Sommermonaten regelmäßig organisierten Zeltlager am Jugendzeltplatz Saarhölzbach.

Inklusionsschaukel am Spielplatz vor dem Rathaus installiert

Der Spielplatz am Rathaus Mettlach wurde im vergangenen Jahr mit einer neuen Attraktion ausgestattet, die besonders bei Menschen mit Behinderungen, insbesondere Rollstuhlfahrer*innen aber auch bei Familien mit Kindern im Kinderwagen besonders gut ankommen wird. Drei großzügige Spender haben sich die Anschaffungskosten aufgeteilt. Dem Verein Herzensengel (mit einer Spende von insgesamt 5.2700 €), dem Verein „Pro Inklusionsschaukel“ (gespendet: 1.000 €) und den Bierfreunden Saar-Lor-Lux (gespendet: 500 €) hierfür ein herzliches Dankeschön!



Finanzen

Haushaltswesen

Wesentliche Haushaltspositionen 2021

Am 16.12.2020 wurde der Haushaltsplan für das Jahr 2021 vom Gemeinderat Mettlach beschlossen und durch einen Nachtragshaushalt vom 29.09.2021 fortgeschrieben.

Der **Ergebnishaushalt** schließt im Haushaltsplan 2021 wie folgt ab:

Ergebnishaushalt	Vergleichszahlen / €		2021 €
	2019	2020	
Gesamtbetrag der Erträge	20.299.596	21.864.586	22.728.564
Gesamtbetrag der Aufwendungen	23.119.625	23.065.599	23.138.837
Jahresfehlbetrag	2.820.029	1.201.013	410.273

Der Ausgleich des ausgewiesenen Jahresfehlbetrags wird durch das betragsgleiche Verringern der allgemeinen Rücklage (Sonderformen des Eigenkapitals) herbeigeführt.

Die Investitionstätigkeit der Gemeinde im Jahr 2021 schließt mit folgenden Parametern ab:

Ein- und Auszahlungen aus Investitionstätigkeit	Vergleichszahlen / €		2021 / €
	Vor-Vorjahr	Vorjahr	
Gesamtbetrag der Einzahlungen	4.980.864	3.487.414	1.761.241
Gesamtbetrag der Auszahlungen	5.649.657	4.154.561	2.945.180
Gesamtbetrag der Investitionskredite	668.793	667.147	1.183.939

Zur Finanzierung von Investitionen dienen grundsätzlich die Einnahmen aus Veräußerung von Grundstücken und zweckgebundene Zuschüsse aufgestockt um die der Gemeinde genehmigte allgemeine Kreditaufnahme. Zum Jahresende betrug das Gesamtvolumen an Investitionskrediten der Gemeinde ca. 8,3 Mio. €. Die zur Liquiditätssicherung des Kassengeschäfts genehmigten Kassenkredite (vergleichbar dem Überziehungskredit im Privatbereich) wurden mit einem Gesamtbetrag von 16 Mio. € in Anspruch genommen. **Bei dieser Gesamtverschuldung von knapp 24,3 Mio. € betrug die Pro-Kopf-Belastung ca. 2.025 €.**

Steuereinnahmen und Landeszuweisung

Die **Hebesätze für die Gemeindesteuern** betragen für die

- ⇒ Grundsteuer A 300 %
- ⇒ Grundsteuer B 430 %
- ⇒ Gewerbesteuer 440 %

Das jahresbezogene **Steueraufkommen** und die **Zuweisungen des Landes** betragen:

		2016/€	2017/€	2018/€	2019/€	2020/ €	2021/ €
Gemeinde- steuern	Grundsteuer A	45.071	44.397	48.945	45.277	46.539	46.547
	Grundsteuer B	1.296.196	1.306.158	1.318.236	1.304.880	1.576.301	1.575.781
	Gewerbsteuer	2.119.072	3.436.707	3.831.982	4.122.419	-303.953	3.403.102
Steuer- anteile	Einkommensteuer	2.805.273	2.946.743	3.044.027	3.028.656	2.194.827	3.175.196
	Umsatzsteuer	643.980	805.412	846.959	938.947	891.359	966.422
Schlüsselzuweisung des Landes		6.510.408	7.121.688	6.514.152	7.207.356	8.413.692	9.292.128

Gemeindeanteil an der Kreisumlage

	2016/€	2017/€	2018/€	2019/€	2020/€	2021/€
Anteil Mettlach	6.894.048	7.229.712	7.200.540	7.257.096	7.346.772	7.198.896

Öffentliche Einrichtungen und Eigenbetriebe

Abfallentsorgung / Abfallverwertung

Seit 2013 organisiert die Gemeinde Mettlach ihre Abfallentsorgung selbst („§ 3 Kommune“). Seither erfolgt u. a. eine Verwiegung des Restabfalls mit dem Einsammeln. Die Gebühren blieben 2021 unverändert.

Aktuell gibt es seitens der Gemeindeverwaltung Überlegungen den Status als sogenannte „§ 3 Kommune“ aufzugeben und die Aufgabenerledigung wieder dem Entsorgungsverband Saar (EVS) zu übertragen. Eine entsprechende Absichtserklärung wurde nach Beschluss des Gemeinderates am 10.12.2021 durch Bürgermeister Kiefer und die EVS-Geschäftsführung unterzeichnet. Vorab stellt der EVS seine Überlegungen dem gemeindlichen Abfallausschuss vor und erläuterte die Rückfragen der Ausschussmitglieder.

Die Gemeinde Mettlach wäre die erste Kommune die sich für eine Rückkehr zum EVS aussprechen würde, daher gibt es viele rechtliche Detailfragen zu klären. Eine Arbeitsgruppe der Gemeinde und die Spezialisten des EVS bereiten aktuell die offenen Punkte auf. Die zentrale Forderung von Bürgermeister Kiefer zur Standortgarantie für den Wertstoffhof Mettlach wurde durch den EVS bereits zugesichert. Dafür sprächen aus Sicht der Kommune wirtschaftliche Synergien, eine gesamtheitliche Betreuung durch die Fachkräfte des EVS in allen operativen, (verwaltungs)rechtlichen und strategischen Aspekten sowie die Kundenbetreuung durch das EVS Kunden-Service-Center.

Mit einer Rückkehr der Gemeinde zum EVS ist frühestens zum 01.01.2025 zu rechnen

2021 (bis einschl. November) wurden folgende **Abfallmengen** eingesammelt:

	2018/to	2019/to	2020/to	2021/to
Restabfall	970	1.150	1.102	1.158
Bioabfall	890	1.111	1.143	1.165
Sperrmüll	291	326	317	340
Papier (Container)	357	420	443	418
Papiertonnen	418	524	468	468

Im Kommunalen **Rückkonzumzentrum** wurden (bis November) u.a. angeliefert:

	2018/to	2019/to	2020/to	2021/to
Kunststoffe	42	41	56	39
Metallschrott	50	61	65	53
Papier/ Kartonagen	71	87	88	76
Sperrmüll	325	380	350	254
Altlacke/ -farben	5	4	3	6
Altholz	346	422	425	329
Bauschutt	181	196	259	253
Elektroschrott	61	65	107	30

Freibad Mettlach

Das Freibad Mettlach wurde auch in 2021 unter den besonderen Bedingungen und Einschränkungen der Pandemie geöffnet. Die Besucherzahl musste dabei unter Beachtung der Abstandsregeln begrenzt werden. Um trotzdem möglichst vielen Gästezahl den Freibadbesuch zu ermöglichen, wurden zwei Zeitfenstern mit zwischenzeitlichem Wechsel der Badegäste angeboten. Darüber hinaus war eine Registrierung der Badegäste für den Fall einer Nachverfolgung von Infektionsketten notwendig.



Zur Umsetzung dieser organisatorischen Maßnahmen wurde ein Online-Ticketsystem eingesetzt. Bedingt durch die Restriktionen und die äußerst bedauerliche Wetterlage besuchten im Corona-Sommer 2021 14.852 Besucher das Freibad (2020 betrug die Besucherzahl 21.294).

Wasserwerk

Die Wasserfördermenge 2021 betrug etwa 890.000 m³ (Vorjahr: etwa 950.000 m³).

Für die Versorgung von 5.153 Haushalten unterhält das Gemeindewasserwerk 96 km Ortsnetzleitungen, 26 km Zubringerleitungen und 49 km Verbindungsleitungen. Zur Sicherstellung der Trinkwasserversorgung verfügt das Gemeindewasserwerk über 7 Quellenanlagen, 2 Bohrungen, 2 Filteranlagen, 4 Pumpwerke und 6 Hochbehälter.

Die Wasserbezugsgebühr blieb 2021 mit (brutto) 2,19 €/m³ gegenüber dem Vorjahr unverändert. Mit dem Wasserpreis bewegt sich das Wasserwerk Mettlach im Landesvergleich im Mittelfeld. Das Grundwasserentnahmeentgelt in Höhe von 0,10 €/m³, welches seit 2018 an das Land abzuführen ist, wurde nicht an die Kunden weitergegeben, sodass der Wasserpreis für die Endverbraucher unverändert blieb.

Sicherstellung der Wasserversorgung

Größere Störungen waren im abgelaufenen Jahr beim Gemeindewasserwerk nicht zu verzeichnen.

Wasserhausanschlüsse

Von den Mitarbeitern des Wasserwerkes wurden 23 Rohrbrüche repariert, 24 Neuanschlüsse gelegt, 38 Hausanschlüsse wurden erneuert, 5 Hausanschlüsse abgeklemmt und 21 Schieber und Hydranten repariert bzw. ausgetauscht.

Baumaßnahmen des Gemeindewasserwerkes:

- Wasserzählerschacht Markusstraße im Ortsteil Wehingen, Fertigstellung
- Baubeginn Übergangschacht Zollhäuser in Wellingen, Fertigstellung in 2022
- Abriss des alten Pumpwerkes Bethingen
- Außenanlagen Neues PW Bethingen, Fertigstellung 2022
- Planung Umbau Druckminderschacht Droschelt Saarhölzbach, Ausführung Bauarbeiten 2022
- Planung Wasserversorgung / Löschwasser Weiten, Ausführung Bauarbeiten 2022
- Planung Erneuerung Druckminderschacht Bethingen, Ausführung Bauarbeiten 2022

Abwasserentsorgung

Im Jahr 2021 betrug die Abwassergebühr 4,41 €/m³

Kanalbaumaßnahmen/-sanierungen

- 3. Bauabschnitt „Von-Vah-Straße“ in Faha
- Fortführung und Aktualisierung Kanalkataster

Kanalhausanschlüsse

Im Jahr 2021 wurden 25 neue Kanalhausanschlüsse genehmigt und zum Teil neu hergestellt. Des Weiteren wurden 9 Reparaturen am Kanalortsnetz bzw. an Hausanschlüssen vorgenommen.

Tourismus

2021 wurde mit zahlreichen Werbemaßnahmen erfolgreich für Urlaub in der Gemeinde Mettlach geworben. Mit insgesamt 8530 Anfragen lag die Zahl der Anfragen erfreulicher Weise wieder etwas höher als im Vorjahr (5300 Anfragen).

Im Zuge der Pandemie wurden erst im Monat Juni 2021 die Tourist-Infos in Mettlach und Orscholz geöffnet. Der Baumwipfelpfad und der Abenteuerwald waren erst seit Ende Juni ohne Corona-Test zu besuchen. Die Gastronomie litt vor allem in der ersten Jahreshälfte unter den anhaltenden Einschränkungen.

Übernachtungszahlen

Im Übernachtungsbereich ist ein Rückgang gegenüber dem Vorjahr 2020 zu beobachten, im Berichtszeitraum lag die Zahl der Übernachtungen bei 135.367 bis November (im Vorjahr bei 148.000 bis Dezember). Entsprechend entwickelten sich die Ankünfte. Auch hier ist mit 21.451 bis November (Vorjahr: 25.000 bis Dezember) ein Rückgang zu verzeichnen. Die Zahlen sind der Corona Entwicklung, die bereits im 2. Jahr anhält, und den damit verbunden Einschränkungen geschuldet.

Messe-Präsenz

Die CMT 2021 in Stuttgart wurde coronabedingt abgesagt, die „Camping, Motor, Touristik-Messe“ fand am 26. Januar 2021 in digitaler Form statt.

Die „CMT“ in Stuttgart ist mit rund 300.000 Besuchern und 2.200 Ausstellern die größte Urlaubsmesse Europas und eine der wichtigen Präsentationsplattformen dieser Art, um die die Urlaubs- und Erholungsregion, Saarschleife zu bewerben.

Saarschleifen Bike+Run Marathon

Der Saarschleifen Bike+Run ist über die Grenzen hinaus beliebt – auch wegen seines sehr hohen Trail-Gehaltes. Doch die Corona-Pandemie machte auch im Jahr 2021 einen Strich durch die Rechnung: Das große Massenstart-Event 2021 musste auch ausfallen. Aber unter dem Motto „Gemeinsam alleine on Tour – jeder für sich und alle zusammen“ waren Einzelfahrten möglich. Im Zeitraum 24.07. bis 08.08.2021 durften die Biker individuell auf die Strecken gehen, ihre Zeiten stoppen und einschicken und konnten sich auf eine virtuelle Siegerehrung freuen. Leider konnte wegen der Corona Situation auch nicht die geplante 1. Deutsche Meisterschaft im E-Bike in unserer Gemeinde stattfinden. Die Planungen für den Saarschleifen Bike + Run für 2022 sind jedoch zuversichtlich in der Planung.



Umbau der Regiothek im Cloef-Atrium

Um den Gästen die touristischen Informationen und das Sortiment der Regiothek besser präsentieren zu können, wurde der seit längerem geplante Umbau der Tourist-Info im Jahr 2021 endlich verwirklicht. Durch zusätzliche Präsentationsflächen konnten die Räumlichkeiten optimiert werden und bieten nun den Besuchern eine bessere Übersicht.

In der Tourist-Information können Besucher neben einer kompetenten Beratung kostenloses Prospektmaterial der gesamten Region erhalten sowie Wander- und Radkarten, Unterkunftsverzeichnisse und Souvenirs aller Art.



Im Sortiment der Regiothek sind 33 Weine, Sekte und Crémants von 23 Winzern aus Frankreich, Luxemburg, der südlichen Weinmosel Rheinland-Pfalz u. Saarland und der Saar. Ebenfalls sind Edelbrände und Liköre sowie Viez, Honig, Senf, Essig und Apfelbalsamico aus der Region im Angebot.

Neue Kollektion „Villeroy & Boch meets Saarschleife“

In Zusammenarbeit mit der Firma Villeroy & Boch hat die Saarschleife Touristik eine besondere Kollektion von hochwertigen Souvenirs aus der Keramikgemeinde Mettlach entwickelt.

Diese Serie konnten wir im Spätsommer 2021 präsentieren: Wunderschöne Coffee-to-Go Becher, Tassen, Schälchen in verschiedenen Größen und Tellerchen mit dem Logo der Saarschleife, sei es in Farbe oder sandgestrahlt, bereichern das Sortiment in der Tourist-Info.



Wanderweg - Traumschleifen

Für Wanderer und Naturfreunde tut sich viel rund um den Saar-Hunsrück-Steig: In der Region zwischen Mosel, Rhein, Saar und Nahe besteht ein dichtes Netz fantastischer Premiumwege für Wanderungen, auf denen man sprichwörtlich ins Träumen kommen kann: Die "Traumschleifen Saar-Hunsrück".

Derzeit sind mit der Mettlacher Tafeltour, dem Cloefpfad, dem Saarhölzbachpfad und dem Wehinger Viezpfad vier Premiumwege in der Gemeinde Mettlach als Traumschleifen zertifiziert.

Bei der Nachzertifizierung des Cloefpfades und des Wehinger Viezpfades im Jahr 2021 erfüllten beide Traumschleifen weiterhin die Kriterien zum Erhalt des Deutschen Wandersiegels. Mit jetzt 93 Punkten erhöhte sich die Erlebnispunktzahl des Cloefpfades um 1 Punkt und der Wehinger Viezpfad konnte seine 78 Erlebnispunkte stabilisieren.



Und auch unsere beiden Traumschleifchen „Weitblick“ und „Überblick“ erfüllten im Zuge der Neuzertifizierung im Jahr 2021 erneut die Kriterien für „Premiumspazierwege“ des Deutschen Wanderinstitutes und erhielten gute Bewertungen.

Neue Übernachtungsmöglichkeiten

Neben einigen neuen Privatzimmeranbietern ergänzen seit dem Jahr 2021 zwei größere Ferienwohnanlagen das Übernachtungsangebot in der Gemeinde Mettlach.

Ende Juni 2021 eröffnete im Heilklimatischen Kurort Orscholz, unweit der Saarschleife, die Ferienwohnanlage VIS-SAAR-VIE. Verschiedene Apartments zwischen 44 und 76 Quadratmetern Grundfläche laden dazu ein, hier einen entspannenden Urlaub mit der Familie oder mit Freunden zu verbringen.



Raus aus dem Alltag – rein in die Natur: Im Juli 2021 wurde auch die Saarschleifenlodge, ein weiteres touristisches Projekt, in der Gemeinde Mettlach eingeweiht und eröffnet.

Die Zielgruppe: naturliebhabende Touristen aus Nah und Fern. Besonderes Highlight, mit Blick auf die Cloef und den Baumwipfelpfad, sind die teilweise auf Stelzen angelegte Baumhäuser und die Tiny Houses, die komplett mit Küche ausgestattet sind. Der Betreiber will vor allem Naturliebhaber anlocken.



Veranstaltungen im Cloef-Atrium

Auch in 2021 konnten mehrere Konzert-Veranstaltungen im Cloef-Atrium dank einiger Lockerungen aber mit Auflagen stattfinden. Die beliebte Reihe der Kultursommerkonzerte startete im Juli mit dem Udo Jürgens Double – Didi. Weitere Konzerte spielten das Trio Spang & Schreiber, Yannisha und ein Auftritt der Band 2sam in Mettlach in der Fußgängerzone. Die Kleinen begeisterte der Jongleur Christian Dirr. Die Matinée Platzkonzerte der Musikvereine der Gemeinde Mettlach fanden am Cloef-Atrium und auf dem Marktplatz in Mettlach statt. Auch das alljährlich stattfindende Gitarrenfestival konnte stattfinden und das diesjährige Programm, das unter dem Motto Frauenpower stand begeisterte das Publikum.



Ein sehr gelungener Jahresabschluss war das Weihnachtskonzert mit der bekannten Gruppe „Simply unplugged“, die ein wundervolles gefühlvolles Konzert präsentierten.



MV Tünsdorf Matinée

Konzert

August 2021

Kooperationen für Veranstaltungen im Dreiländereck mit „Via Mosel“ und „i³“

Mit i³ haben sich hier im Herzen der Großregion 12 Gemeinden aus Deutschland, Frankreich und Luxemburg zusammengeschlossen, um ihre Heimat – das Land, die Sehenswürdigkeiten und Veranstaltungen – gemeinsam über ihre Grenzen hinaus, den Menschen näher zu bringen.



Am 08. Mai 2022 ist ein gemeinsames grenzüberschreitendes Festival geplant. Weitere Infos unter: <https://ihochdrei.com>

„Via mosel“ ist das erste grenzüberschreitende weintouristische Angebot Europas. Es vereint die drei Moselnationen Frankreich, Luxemburg und Deutschland, indem es die Weinarchitektur in den Fokus rückt. Von einer Fachjury wurden die schönsten Weingüter und -dörfer aufgrund ihrer touristischen Qualität und ihrer bemerkenswerten Architektur ausgewählt. Das Cloef-Atrium ist durch seine außergewöhnliche Architektur in dieses Projekt aufgenommen worden und die Regiothek, die sich in der Tourist-Information befindet ist Teil der Auswahl der schönsten Weingüter und Weinorte die in diesem Projekt entdeckt werden können.



Am 12. Und 13. März 2022 stellt sich Via Mosel mit einem großen Wein-Architekturwochenende vor. Auch die Regiothek im Cloef-Atrium wird an diesem Wochenende eine Weinprobe für Interessierte anbieten. Weitere Infos unter: <https://viamosel.com/de>

Fähre Welles

Für den Fährmann der Gemeinde Mettlach, Matthias Mann, war die Freude im Jahr 2021 sehr groß, es war sein umsatzstärkstes Jahr seit er diesen wunderschönen Beruf ausübt. Trotz oder gerade wegen der Corona Reisebeschränkungen haben viele Gäste aus nah und fern, das Wanderangebot der Gemeinde Mettlach für Tagestouren genutzt. Aber nicht nur auswärtige Gäste erfreuen sich an einer Überfahrt mit der Fähre, auch die vielen Stammgäste besuchen mit Kind und Kegel den Kapitän der Welles regelmäßig, denn die Fahrt ist immer etwas Besonderes.



Die Fähre Welles ist einzige Fähre auf der Saar und hat ihre Anlegestelle in Steinbach, unmittelbar in der Saarschleife. Sie bringt Spaziergänger, Wanderer und Radler zum anderen Ufer des Flusses. Die Fährüberfahrt ist Bestandteil der Saarschleife Tafeltour, einer der Premiumwanderwege in unserer Gemeinde.

Fahrtzeiten: April bis Oktober: täglich von 10.00 - 17.50 Uhr

Montag Ruhetag, wenn montags Feiertag ist, verschiebt sich der Ruhetag auf Dienstag. November und März: Fahrbetrieb an den Wochenenden. Dezember bis Februar geschlossen.

Geschäftsführer Matthias Hießerich verstarb überraschend

Die Saarschleife Touristik und die Gemeinde Mettlach haben im vergangenen Jahr einen sehr großen Verlust erlitten. Matthias Hießerich, langjähriger Geschäftsführer der Saarschleife Touristik, wurde am 19.10.2021 während dem Besuch einer Tourismus-Börse in Berlin mitten aus dem Leben gerissen.

Die Entwicklung und das Wachstum der Gemeinde Mettlach als Tourismusdestination sind in den letzten drei Jahrzehnten maßgeblich von Herrn Hießerich mitgestaltet worden. In den verschiedensten Fachgremien und Organisationen war er ein allseits beliebter und geschätzter Rat- und Ideengeber und Initiator vieler hervorragender Projekte.

